



T.C.
REFAHİYE KAYMAKAMLIĞI
REFAHİYE ANADOLU LİSESİ MÜDÜRLÜĞÜ

STRATEJİK | 2024
PLAN | 2028



İSTİKLALMARŞI

Korkma, sönmez bu şafaklarda yüzen al sancak;
Sönmeden yurdumun üstünde tüten en son ocak.
O benim milletimin yıldızıdır, parlayacak;
O benimdir, o benim milletimindir ancak.

Çatma, kurban olayım, çehreni ey nazlı hilal!
Kahraman ırkıma bir gül! Ne bu şiddet, bu celal?
Sana olmaz dökülen kanlarımız sonra helal...
Hakkıdır Hakk'a tapan milletimin istiklal!

Ben ezelden beridir hür yaşadım, hür yaşarım.
Hangi çılgın bana zincir vuracakmış? Şaşarım!
Kükremiş sel gibiyim, bendimi çiğner, aşarım.
Yırtarım dağları, enginlere sığmam taşarım.

Garbın afakını sarmışsa çelik zırhlı duvar,
Benim iman dolu göğsüm gibi serhaddim var.
Ulusun, korkma! Nasıl böyle bir imanı boğar,
"Medeniyet!" dediğin tek dişi kalmış canavar?

Arkadaş! Yurduma alçakları uğratma sakın.
Siper et gövdeni, dursun bu hayasızca akın.
Doğacaktır sana va'dettiği günler Hakk'ın...
Kim bilir, belki yarın, belki yarından da yakın.

Bastığın yerleri "toprak!" diyerek geçme, tanı:
Düşün altındaki binlerce kefensiz yatanı.
Sen şehit oğlusun, incitme, yazıktır atanı:
Verme, dünyaları alsan da, bu cennet vatanı.

Kim bu cennet vatanın uğruna olmaz ki feda?
Şüheda fışkıracak toprağı sıksan, şüheda!
Canı, cananı bütün varımı alsın da Huda,
Etmesin tek vatanımdan beni dünyada cüda.

Ruhumun senden, İlahi, şudur ancak emeli:
Değmesin mabedimin göğsüne namahrem eli.
Bu ezanlar ezanlar-ki şahadetleri dinin temeli
Ebedi yurdumun üstünde benim inlemeli.

O zaman vecd ile bin secde eder-varsa-taşım,
Her cerihamdan, İlahi, boğanıp kanlı yaşım,
Fışkırır ruh-ı mücerred gibi yerden na'şım;
O zaman yükselerek arşa değer belki başım.

Dalgalan sen de şafaklar gibi ey şanlı hilal!
Olsun artık dökülen kanlarımın hepsi helal!
Ebediyen sana yok, ırkıma yok izmihlal:
Hakkıdır, hür yaşamış bayrağımın hürriyet;
Hakkıdır, Hakk'a tapan, milletimin istiklal!

Mehmet AKİF ERSOY

Öğretmenler;
Yeni Nesil Sizin
Eseriniz Olacaktır.

H. Atatürk

GENÇLİĞE HİTABE

Ey Türk gençliği! Birinci vazifen, Türk İstiklalini, Türk cumhuriyetini, ilelebet, muhafaza ve müdafaa etmektir.

Mevcudiyetinin ve istikbalinin yegane temeli budur. Bu temel, senin, en kıymetli hazinendir. İstikbalde dahi, seni, bu hazineden, mahrum etmek isteyecek, dahili ve harici, bedhahların olacaktır. Bir gün, istiklal ve cumhuriyeti müdafaa mecburiyetine düşersen, vazifeye atılmak için, içinde bulunacağın vaziyetin imkan ve şeraitini düşünmeyeceksin! Bu imkan ve şerait, çok namüsaıt bir mahiyette tezahür edebilir. İstiklal ve cumhuriyetine kastedecek düşmanlar, bütün dünyada emsali görülmemiş bir galibiyetin mümessili olabilirler. Cebren ve hile ile aziz vatanın, bütün kaleleri zapt edilmiş, bütün tersanelerine girilmiş, bütün ordular dağıtılmış ve memleketin her köşesi bilfiil işgal edilmiş olabilir. Bütün bu şeraitten daha elim ve daha vahim olmak üzere, memleketin dahilinde, iktidara sahip olanlar gaflet ve dalalet ve hatta hiyanet içinde bulunabilirler. Hatta bu iktidar sahipleri şahsi menfaatlerini, müstevlerin siyasi emelleriyle tevhit edebilirler. Millet, fakr u zaruret içinde harap ve bitap düşmüş olabilirler.

Ey Türk istikbalinin evladı! İşte, bu ahval ve şerait içinde dahi, vazifen; Türk istiklal ve cumhuriyetini kurtarmaktır! Muhtaç olduğun kudret, damarlarındaki asil kanda, mevcuttur!

H. Atatürk



STRATEJİK PLAN 2024-2028



Dünyada her şey için, uygarlık için, yaşam için, başarı için en hakiki mürşit ilimdir, fendir. İlim ve fen haricinde mürşit aramak gaflettir, cehalettir, delalettir.

K. Atatürk

STRATEJİK PLAN 2024-2028

OKUL/KURUM BİLGİLERİ

İli: Erzincan		İlçesi: Refahiye	
Adres:	Yenidoğan Mh. 602 Sk. No:4 Refahiye / ERZİNCAN	Coğrafi Konum (link)	https://refahiyeadolulisesi.meb.k12.tr/tema/harita.php
Telefon Numarası:	0446 611 30 31	Faks Numarası:	0446 611 30 31
e- Posta Adresi:	967345@meb.k12.tr	Web sayfası adresi:	refahiyeadolulisesi.meb.k12.tr
Kurum Kodu:	967345	Öğretim Şekli:	Tam Gün

STRATEJİK PLAN 2024-2028

OKUL GÖRSELİ



STRATEJİK PLAN 2024-2028

MÜDÜR SUNUŞU



Nereye, nasıl ne kadar zamanda ulaşabileceğini bilmek; 21. Yüzyılda bilgi çağında uygar toplumlar arasında yer alabilmenin en önemli şartıdır. Bütün sosyal sistemler, varlıklarını etkin bir şekilde sürdürmek için kendilerini yenilemek ve değişen şartlara uyum sağlamak zorundadırlar. Eğitim sisteminin de kendini yenilemesi, dünyadaki değişime ve gelişmelere paralel olarak en önemli altyapısını oluşturan okulların yeniden yapılandırılmasını, ülkenin kalkınmasını sağlayacak eğitilmiş beyin gücünü yetiştirmek bakımından büyük önem taşımaktadır. Refahiye Anadolu Lisesi olarak; stratejik plan ile okulumuzun planlı gelişiminin yanında, sistemli bir yaklaşımla öğrencilere; çok yönlü, soyut, eleştirel, yaratıcı, özgür düşünme, problem çözme ve iletişim becerileri kazandırarak kendilerini kanıtlamaları amaçlanmaktadır. Stratejik planımızda eğitimimizde yükselen değerler olan; öğrenci merkezli eğitim anlayışı, istenilen nitelikteki öğrenci çıktısına ulaşma, sürekli ve planlı gelişimle okulumuzdaki anlayış ve işleyişin değişmesi hedeflenmiştir. Okulumuzu daha etkili, verimli ve milli manevi değerlere sahip çıkan, ahlaklı bir yapılanma sürecine çekmek, öğrencilerimize bilgi toplumunun gereği olan tüm davranışları kazandırmak yolunda Toplam Kalite Yönetimi Ruhu ile çalışacağına inandığım Refahiye Anadolu Lisesi çalışanlarına üstün başarılar diliyorum.

Muhammed ŞAHİN
Okul Müdürü

STRATEJİK PLAN

2024-2028

İÇİNDEKİLER

İçindekiler

OKUL/KURUM BİLGİLERİ	4
OKUL GÖRSELİ	5
MÜDÜR SUNUŞU	6
İÇİNDEKİLER	7
TABLolar LİSTESİ	9
ŞEKİLLER LİSTESİ	11
KISALTMALAR	12
TANIMLAR	13
1.BÖLÜM: STRATEJİK PLAN HAZIRLAMA SÜRECİ	16
ÇALIŞMA TAKVİMİ	18
2.BÖLÜM: DURUM ANALİZİ	20
A. KURUMSAL TARİHÇE	21
B. UYGULANMAKTA OLAN STRATEJİK PLANIN DEĞERLENDİRİLMESİ	22
C.FAALİYET VE ÜRÜN HİZMETLERİNİN BELİRLENMESİ	23
D.MEVZUAT ANALİZİ	25
E.ÜST POLİTİKA BELGELERİ ANALİZİ	26
1.Paydaşların Tespiti.....	28
2.Paydaşların Önceliklendirilmesi.....	29
G.KURULUŞ İÇİ ANALİZ	35
1.Okulun Künyesi.....	35
2.Çalışan Bilgileri.....	36
3.Bina ve Okulumuzun Alanları	43
4.Sınıf ve Öğrenci Bilgileri	44
5.Donanım ve Teknoloji Kaynaklarımız.....	45
6.Mali Kaynaklar.....	46

STRATEJİK PLAN

2024-2028

7.İstatistiki Veriler	49
H.PESTLE ANALİZİ.....	51
I.GZFT ANALİZİ.....	53
İ.TESPİTLERİN VE İHTİYAÇLARIN BELİRLENMESİ.....	60
3.BÖLÜM: GELECEĞE BAKIŞ	63
A.Misyon.....	63
B:VİZYON.....	64
C.TEMEL DEĞERLERİMİZ.....	65
4.BÖLÜM:MALİYETLENDİRME	77
5:BÖLÜM:İZLEME VE DEĞERLENDİRME	80

TABLolar LİSTESİ

Tablo 1. Çalışma Takvimi.....	18
Tablo 2. Faaliyet Alanı-Ürün/Hizmet Listesi	23
Tablo 3. Mevzuat Analizi	25
Tablo 4. Üst Politika Belgeleri Tablosu.....	26
Tablo 5. Paydaş Tablosu	28
Tablo 6. Paydaşların Önceliklendirilmesi.....	29
Tablo 7. Paydaş Görüşlerinin Alınmasına İlişkin Çalışmalar.....	30
Tablo 8. Temel Bilgiler Tablosu- Okul Künyesi.....	35
Tablo 9. Çalışanların Görev Dağılımı	36
Tablo 10. İdari Personelin Hizmet Süresine İlişkin Bilgiler.....	37
Tablo 11. Okul/Kurumda Oluşan Yönetici Sirkülasyonu Oranı	37
Tablo 12. İdari Personelin Katıldığı Hizmet İçi Programları	38
Tablo 13. Öğretmenlerin Hizmet Süreleri (Yıl İtibarıyla).....	39
Tablo 14. Kurumda Gerçekleşen Öğretmen Sirkülasyonunun Oranı	39
Tablo 15. Öğretmenlerin Katıldığı Hizmeti İçi Eğitim Programları.....	40
Tablo 16. Kurumdaki Mevcut Hizmetli/ Memur.....	41
Tablo 17. Okul/kurum Rehberlik Hizmetleri.....	42
Tablo 18. Fizik Mekân Durumu	43
Tablo 19. Sınıf kademesine göre öğrenci cinsiyet durumu	44
Tablo 20. Teknolojik Kaynaklar Tablosu.....	45
Tablo 21. Kaynak Tablosu	46
Tablo 22. Harcama Kalemler.....	47
Tablo 23. Gelir-Gider Tablosu	48
Tablo 24. Öğrenci Sayılarına İlişkin Bilgiler Tablosu	49
Tablo 25. Yıllara Göre Ortalama Sınıf Mevcutları- Öğretmen Başına Düşen Öğrenci Sayısı	49
Tablo 26. Pansiyonda Kalan Öğrenci Sayısı	50
Tablo 27. Sosyal ve Sportif Etkinlikler	50

STRATEJİK PLAN

2024-2028

Tablo 28. PESTLE (Politik-Yasal, Ekonomik, Sosyo-Kültürel, Teknolojik, Ekolojik, Etik) Analizi Tablosu.....	51
Tablo 29. GZFT Analizi Tablosu-Güçlü Yönler.....	56
Tablo 30. GZFT Analizi Tablosu-Zayıf Yönler.....	57
Tablo 31. GZFT Analizi Tablosu-Fırsatlar.....	58
Tablo 32. GZFT Analizi Tablosu-Tehditler.....	59
Tablo 33. Tespitler ve İhtiyaçlar Tablosu.....	60
Tablo 34. Stratejik Amaçlar, Hedefler.....	66
Tablo 35. Mali Kaynak Tablosu.....	77
Tablo 36. Tahmini Maliyetler (TL).....	78
Tablo 37. Strateji Geliştirme Kurulu.....	81
Tablo 38. Stratejik Planlama Ekibi.....	81

ŞEKİLLER LİSTESİ

Şekil 1. Refahiye Anadolu Lisesi Stratejik Plan Hazırlama Modeli.....	17
Şekil 2. Yönetici, Öğretmen ve Personel İç Paydaş Anket Sonuçları-1	31
Şekil 3. Yönetici, Öğretmen ve Personel İç Paydaş Anket Sonuçları-2	32
Şekil 4. Veli, Öğrenci İç Paydaş Anket Sonuçları-1	33
Şekil 5. Veli, Öğrenci İç Paydaş Anket Sonuçları-2	34
Şekil 6. Stratejik Plan İzleme ve Değerlendirme Modeli	80

STRATEJİK PLAN 2024-2028

KISALTMALAR

EBA	: Eğitim Bilişim Ağı
MEB	: Millî Eğitim Bakanlığı
PESTLE	: Politik, Ekonomik, Sosyolojik, Teknolojik, Yasal ve Ekolojik Analiz
GZFT	: Güçlü- Zayıf Yönler, Fırsatlar-Tehditler Analizi (SWOT Analizi)

STRATEJİK PLAN

2024-2028

TANIMLAR

Stratejik Plan: Kamu idarelerinin orta ve uzun vadeli amaçlarını, temel ilke ve politikalarını, hedef ve önceliklerini, performans ölçütlerini ve bunlara ulaşmak için izlenecek yöntemler ile kaynak dağılımlarını içeren plandır (5018 s. Kamu Mali Yönetimi ve Kontrol Kanunu, Madde 3)

Stratejik Plan Genelgesi: 2024-2028 dönemi stratejik plan çalışmalarının başlatılması için Milli Eğitim Bakanlığı Strateji Geliştirme Başkanlığı tarafından hazırlanarak duyurulan 06.10.2022 tarih ve 2022/21 sayılı genelgedir.

Hazırlık Programı: 2024-2028 dönemi stratejik plan hazırlık sürecinin aşamalarını, bu aşamalarda gerçekleştirilecek faaliyetleri, bu aşama ve faaliyetlerin tamamlanacağı tarihleri gösteren zaman çizelgesini, kurul ve ekip üyelerinin sayısını ve niteliğini açıklayan programdır.

Misyon: Kurumun/kuruluşun var oluş sebebini açıklayan, kurumun/kuruluşun kimlere, hangi amaçla ve hangi alanda hizmet verdiğini yöntemleriyle birlikte açıklayan bildirgedir.

Vizyon: Kurumun/kuruluşun ideal geleceğini sembolize eden, plan dönemi sonunda nerede olmak istediğini, nereye varmak istediğini ifade eden bildirgedir.

Amaç: Kurumun/kuruluşun plan dönemi sonuna kadar genel olarak elde etmek ve ulaşmak istediği sonucu ifade eder.

Hedef: Amaçların spesifik (özel) ve nicel verilerle ölçülebilir, gerçekleştirilebilir ve somut şekilde ifade edilmesidir.

Paydaş: Kurumla/kuruluşla doğrudan veya dolaylı ilgisi olan, her ne suretle olursa olsun kurumdan etkilenen ve kurumu etkileyen kişi, grup, kurum ve kuruluşları ifade eder.

GZFT (SWOT) Analizi: Kurumun güçlü ve zayıf yönlerinin belirlenmesi, kurum için mevcut fırsatların ve tehditlerin tespit edilmesi amacıyla farklı teknikler kullanılarak yapılan analizdir.

Faaliyet: Belirli bir amaca ve hedefe yönelen, başlı başına bir bütünlük oluşturan, yönetilebilir ve maliyetlendirilebilir üretim veya hizmetlerdir. **Performans**

Göstergesi (PG): Stratejik planda hedeflerin ölçülebilirliğini miktar ve zaman boyutuyla ifade eden göstergelerdir.

Stratejik Plan Değerlendirme Raporu: İzleme tabloları ile değerlendirme sorularının cevaplarını içeren ve her yıl şubat ayının sonuna kadar hazırlanan rapordur.

Üst Politika Belgeleri: Kalkınma planı, hükümet programı, orta vadeli program, orta vadeli mali plan ve yıllık program ile idareyi ilgilendiren ulusal, bölgesel ve sektörel strateji belgeleridir.

STRATEJİK PLAN



I. BÖLÜM GİRİŞ VE HAZIRLIK SÜRECİ

STRATEJİK PLAN

2024-2028

GİRİŞ

Refahiye Anadolu Lisesi Okulunun 2024-2028 Stratejik Plan hazırlık çalışmaları, Millî Eğitim Bakanlığı Strateji Geliştirme Başkanlığının 06.10.2022 tarih ve 2022/21 sayılı Genelgesi ve hazırlık programı doğrultusunda Erzincan İl Millî Eğitim Müdürlüğünün hazırladığı İl, İlçe, Okul/Kurum Stratejik Plan Çalışma Takvimine uygun olarak başlatılmıştır. 15 Nisan 2024-30 Nisan 2024 tarihleri arasında Okul Strateji Geliştirme Kurulu ve Stratejik Planlama Ekibi oluşturulmuştur. Stratejik Plan Hazırlama Ekibimiz, Refahiye İlçe Millî Eğitim Müdürlüğünün düzenlediği eğitim ve bilgilendirme toplantısına katılmıştır. Hazırlık çalışmalarının tamamlanmasının ardından kurumumuzun stratejik plan hazırlama modeline uygun olarak Durum Analizi çalışmaları yapılmıştır. Bu kapsamda; kurumsal tarihçenin hazırlanması, uygulanmakta olan stratejik planın değerlendirilmesi, faaliyet alanları ve ürün-hizmetlerin değerlendirilmesi, kuruluş içi analiz, GZFT Analizi tamamlanmış, buna göre 2024-2028 stratejik planına temel oluşturacak gelişim alanları belirlenmiştir. Paydaş Analizi çalışmalarının ardından “Kurum İçi Analiz, GZFT Analizi” çalışmaları yapılmış, “Tespit ve İhtiyaçlar” belirlenmiştir. “Durum Analizi” çalışmasından elde edilen sonuçlarla “Geleceğe Bakış” bölümünün hazırlanmıştır. Bu bölümde “Misyon, Vizyon ve Temel Değerler” ile birlikte Müdürlüğümüzün 2024-2028 dönemini kapsayan 5 yıllık süreçte amaçları, hedefleri, performans göstergeleri ve stratejilerine yer verilmiştir. Hedeflerimizi gerçekleştirebilmek için her bir hedefe mahsus olmak üzere 5 yıllık dönem için tahmini maliyet belirlenmiştir. İzleme ve değerlendirme modeli hazırlanarak stratejik plan çalışmaları tamamlanmıştır. Stratejik planımız, incelenmek üzere İlçe Millî Eğitim Müdürlüğüne gönderilmiştir. Düzeltme işlemlerinin ardından İlçe Millî Eğitim Müdürlüğü tarafından onaylanan planımız, okulumuzun resmi internet sitesinde kamuoyu ile paylaşılmıştır.

1.BÖLÜM: STRATEJİK PLAN HAZIRLAMA SÜRECİ

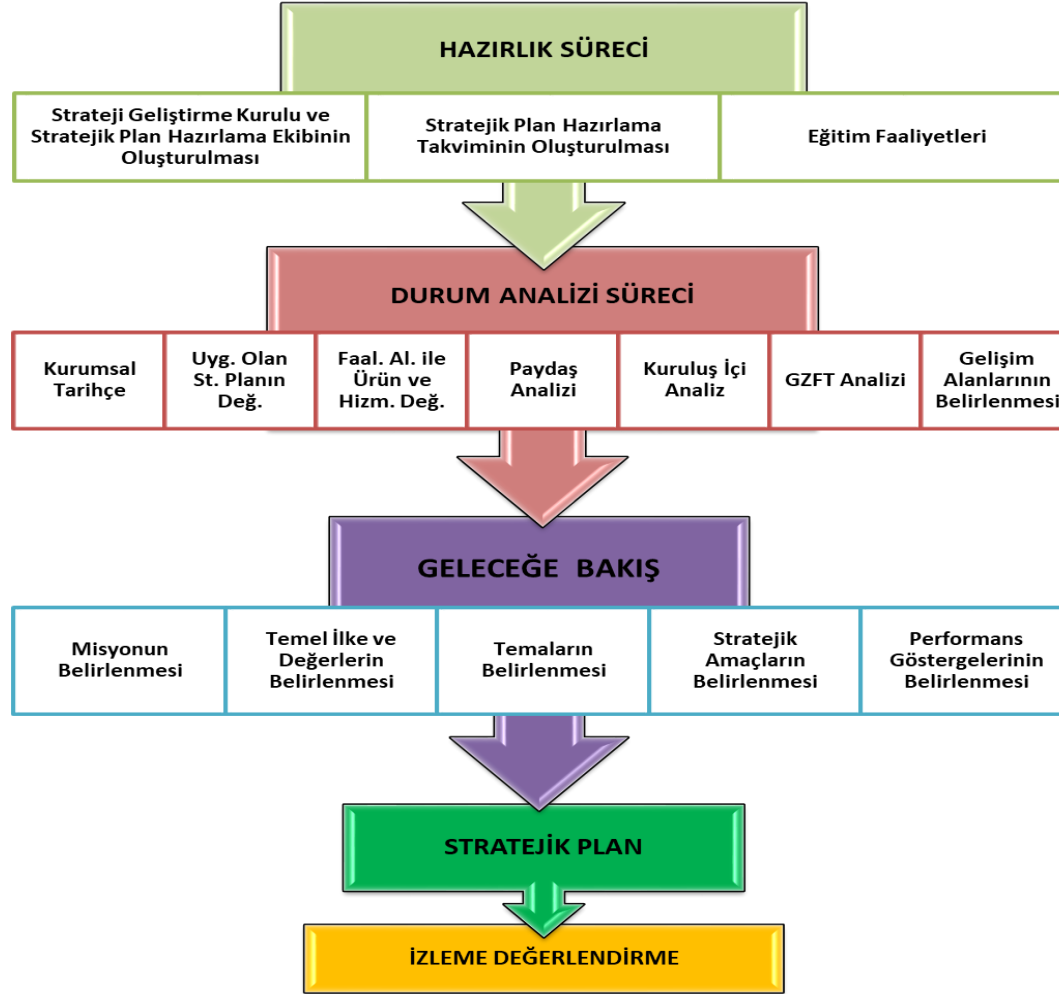
2024-2028 dönemi stratejik plan hazırlıkları İl Milli Eğitim Müdürlüğünün duyurusuyla Üst Kurul ile Stratejik Plan Ekibinin oluşturulması ile başlamıştır. Ekip tarafından İl Milli Eğitim Müdürlüğünün çalışma takvimine göre ilk aşamada durum analizi çalışmaları yapılmış ve durum analizi aşamasında paydaşlarımızın plan sürecine aktif katılımını sağlamak üzere öğretmen öğrenci ve veli paydaş anketleri uygulanarak, toplantı ve görüşmeler yapılmıştır. Ekip tarafından oluşturulan çalışma takvimi kapsamında ilk aşamada durum analizi çalışmaları yapılmış ve durum analizi aşamasında paydaşlarımızın plan sürecine aktif katılımını sağlamak üzere paydaş anketi, toplantı ve görüşmeler yapılmıştır. Durum analizinin ardından geleceğe yönelik bölümüne geçilerek okulumuzun amaç, hedef, gösterge ve eylemleri belirlenmiştir. Çalışmaları yürüten ekip ve kurul bilgileri altta verilmiştir.

06.10.2022 tarih ve 2022/21 sayılı Genelge ile birlikte hazırlanan MEB 2024-2028 Stratejik Plan Hazırlık Programında belirtilen takvime, usul ve esaslara uygun olarak Okulumuz Strateji Geliştirme Kurulu ve Stratejik Planlama Ekibi oluşturulmuş ve İlçe Milli Eğitim Müdürlüğüne bilgi verilmiştir.

Okulumuz Strateji Geliştirme Kurulu; Okul Müdürü başkanlığında, okul aile birliği başkanı, 3 gönüllü öğretmen olmak üzere toplam 5 kişiden oluşturulmuştur. (Tablo 32).

Okulumuz Stratejik Planlama Ekibi; 1 müdür yardımcısı başkanlığında, 3 gönüllü öğretmen üye ile 1 gönüllü veli üye olmak üzere toplam 5 kişiden oluşturulmuştur (Tablo 33).

STRATEJİK PLAN 2024-2028



Şekil 1. Refahiye Anadolu Lisesi Stratejik Plan Hazırlama Modeli

STRATEJİK PLAN 2024-2028

ÇALIŞMA TAKVİMİ

Stratejik planlama çalışmaları Tablo 1’de belirtilen takvime uygun yürütülmüştür.

Tablo 1. Çalışma Takvimi

NO	YÜRÜTÜLEN ÇALIŞMA	TARİH
1	2024-2028 Stratejik Plan Hazırlama çalışmalarının başladığını belirten MEB tarafından 6 Ekim 2022 tarihinde yayınlanan 2022/21 sayılı genelgenin tüm ilçe milli eğitim müdürlükleri, okul ve kurumlara duyurulması.	Ekim 2022
2	Refahiye İlçe Milli Eğitim Müdürlüğü düzeyinde Stratejik Plan Üst Kurulu ve Stratejik Plan Ekibinin kurulması	Eylül 2023
3	Durum Analizi	Ekim 2023
4	Geleceğe Yönelim	Mart 2024
5	Taslağın Millî Eğitim Bakanlığına Gönderilmesi	Nisan 2024
6	Taslakta Düzeltmelerin Yapılması	Nisan 2024
7	Onay ve Yayım	Nisan 2024

STRATEJİK PLAN



II. BÖLÜM DURUM ANALİZİ

2.BÖLÜM: DURUM ANALİZİ

Kurumumuz amaç ve hedeflerinin geliştirilebilmesi için sahip olunan kaynakların tespiti, güçlü ve zayıf taraflar ile kurumun kontrolü dışındaki olumlu ya da olumsuz gelişmelerin saptanması amacıyla Müdürlüğümüzce mevcut durum analizi yapılmıştır.

Durum analizi bölümü ilgili mevzuata uygun olarak on başlıkta ele alınmıştır. Durum analizi bölümde Müdürlüğümüzün tarihçesi, mevzuat analizi, faaliyet alanları, paydaş analizleri doğrultusunda çalışmalara yer verilmiştir. Durum analizinde, kuruluşun yasal yükümlülükleri çerçevesinde yürüttüğü faaliyetler ve sunduğu hizmetler ortaya konmuştur. Müdürlüğümüz birimlerinin sundukları hizmetler, hizmet çeşitleri ve hizmetlerden yararlanan paydaşlara ilişkin çalışmalar gerçekleştirilmiştir. Kurum içi ve dışı paydaş analizleri yapılmıştır. GZFT analizinde iç paydaşların görüşlerine ağırlık verecek ve kurum içi katılımı en üst seviyede sağlayacak bir yöntem kullanılmıştır. Yapılan çalışmada her birimin sorunları ve önerileri alınmıştır. Birimlerle yapılan toplantılarda birimlerin güçlü ve zayıf yönleri, fırsat ve tehditleri önceliklendirilmiştir. Birim bazında oluşturulan GZFT analizleri Stratejik Plan Ekibi tarafından düzenlenerek kurumsal GZFT analizi yapılmıştır. Ayrıca kurum personeline, okul müdürlerine ve dış paydaşlara anketler uygulanmıştır.

STRATEJİK PLAN

2024-2028

A. KURUMSAL TARİHÇE

Refahiye Anadolu Lisesi Milli Eğitim Bakanlığının 17/03/2008 Tarih ve 2759 sayılı olurlarıyla 2008 - 2009 Eğitim Öğretim yılında 60 öğrencilik kontenjanla açılmış, 2008 yılında 49 öğrenci ile Refahiye Çok Programlı Lisesi'nin 3. Katında Eğitim-Öğretime başlamıştır. Daha sonra ilçemizde bulunan çeşitli okullarda geçici olarak Eğitim Öğretime devam eden okulumuz 2010 yılının Kasım ayı içerisinde yeni binasına taşınmıştır. Okulumuzun Pansiyonu mevcut durumda faal olarak kız ve erkek öğrenci şeklinde hizmet vermektedir. Pansiyon kapasitemiz kız ve erkek olmak üzere toplam 200 kişiliktir. Halihazırda 21 Erkek öğrenci, 28 Kız öğrenci olmak üzere 49 öğrenci pansiyonumuzda kalmaktadır. Halen kendi binasında Eğitim Öğretime devam eden okulumuz ilk mezunlarını 2011 - 2012 Eğitim Öğretim yılında vermiştir.

B. UYGULANMAKTA OLAN STRATEJİK PLANIN DEĞERLENDİRİLMESİ

Refahiye Anadolu Lisesi 2019-2023 Stratejik Planı, 31 Aralık 2023 tarihine kadar 5 yıl süreyle uygulanmıştır. Salgın sebebiyle ülkemiz genelinde uygulanan kısıtlama tedbirleri kapsamında yüz yüze eğitime ara verilmiş, Bakanlığımızın talimatları doğrultusunda çevrimiçi eğitim yapılmıştır. Bu süreçte stratejik planımızda yer alan hedeflerin bazılarını gerçekleştirmek mümkün olmamış, özürsüz devamsızlık oranları gibi yüz yüze eğitime uyarlanmış bazı göstergeler ölçülememiştir. Bunun yanında, çevrimiçi eğitime geçilerek derslerin MEB talimatıyla EBA üzerinden işlenmesi ve öğretmenlerin EBA sistemine kayıtlarının zorunlu olması sebebiyle EBA kullanan öğretmen ve öğrenci oranı göstergeleri 2023 hedefini aşmış, bu göstergenin gerçekleşmesi için başka herhangi bir çalışma yapmaya gerek kalmamıştır. Salgın sürecinde yaşanan değişkenlere rağmen eğitim-öğretim faaliyetlerine ara vermeden devam edilmiştir. Bu süre zarfında okul pansiyonumuz kapalı olup öğrenci kalmamıştır. Yüz yüze eğitime ara verilmesi nedeniyle öğrencilerimizde ortaya çıkması muhtemel sosyal ve akademik eksiklerin tamamlanması için telafi programları, egzersiz çalışmaları, Destekleme ve Yetiştirme Kursları (DYK) uygulanmıştır. Okulumuzun stratejik planında yer alan çalışmalar, İl ve İlçe Milli Eğitim Müdürlüğü çalışmalarıyla eşgüdümlü olarak gerçekleştirilmiş, 2019-2023 Stratejik Plan süreci tamamlanmıştır.

STRATEJİK PLAN

2024-2028

C.FAALİYET VE ÜRÜN HİZMETLERİNİN BELİRLENMESİ

Tablo 2. Faaliyet Alanı-Ürün/Hizmet Listesi

FAALİYET ALANI	ÜRÜN/HİZMETLER
A- Eğitim-Öğretim Hizmetleri	<ol style="list-style-type: none">1. Eğitim-öğretim iş ve işlemleri2. Ders Dışı Faaliyet İş ve İşlemleri3. Özel Eğitim Hizmetleri4. Kurum Teknolojik Altyapı Hizmetleri5. Anma ve Kutlama Programlarının Yürütülmesi6. Sosyal, Kültürel, Sportif Etkinlikler7. Öğrenci İşleri (kayıt, nakil, ders programları vb.)8. Zümre Toplantılarının Planlanması ve Yürütülmesi

STRATEJİK PLAN

2024-2028

B-Stratejik Planlama, Araştırma Geliştirme	<ol style="list-style-type: none">1. Stratejik Planlama İşlemleri2. İhtiyaç Analizleri3. Eğitime İlişkin Verilerin Kayıtlanması4. Araştırma-Geliştirme Çalışmaları5. Projeler Koordinasyon6. Eğitimde Kalite Yönetimi Sistemi (EKYS) İşlemleri
C- İnsan Kaynaklarının Gelişimi	<ol style="list-style-type: none">1. Personel Özlük İşlemleri2. Norm Kadro İşlemleri3. Hizmet içi Eğitim Faaliyetleri
D- Fiziki ve Mali Destek	<ol style="list-style-type: none">1. Okul Güvenliğinin Sağlanması2. Ders Kitaplarının Dağıtımı3. Taşınır Mal İşlemleri4. Taşınır Eğitim İşlemleri5. Temizlik, Güvenlik, Isıtma, Aydınlatma Hizmetleri6. Evrak Kabul, Yönlendirme ve Dağıtım İşlemleri7. Sivil Savunma İşlemleri
E-Denetim ve Rehberlik	<ol style="list-style-type: none">1. Okul/Kurumların Teftiş ve Denetimi2. Öğretmenlere Rehberlik ve İşbaşında Yetiştirme Hizmetleri
F-Halkla İlişkiler	<ol style="list-style-type: none">1. Okul-Aile İş birliği

STRATEJİK PLAN

2024-2028

D.MEVZUAT ANALİZİ

Tablo 3. Mevzuat Analizi

YASAL YÜKÜMLÜLÜK	DAYANAK	TESPİTLER	İHTİYAÇLAR
<p>Müdürlüğümüz</p> <ul style="list-style-type: none">• “Dayanak” başlığı altında sıralanan Kanun, Kanun Hükmünde Kararname, Tüzük, Genelge ve Yönetmeliklerdeki ilgili hükümleri yerine getirmek• “Eğitim-öğretim hizmetleri, insan kaynaklarının gelişimi, halkla ilişkiler, stratejik plan hazırlama, stratejik plan izleme-değerlendirme süreci iş ve işlemleri” faaliyetlerini yürütmek• Resmi kurum ve kuruluşlar, sivil toplum kuruluşları ve özel sektörle mevzuat hükümlerine aykırı olmamak ve faaliyet alanlarını kapsamak koşuluyla protokoller ve diğer işbirliği çalışmalarını yürütmekle yükümlüdür.	<ul style="list-style-type: none">• T.C. Anayasası• 1739 Sayılı Millî Eğitim Temel Kanunu• 222 Sayılı Millî Eğitim Temel Kanunu (Kabul No: 5.1.1961, RG: 12.01.1961 / 10705-Son Ek ve Değişiklikler: Kanun No: 12.11.2003/ 5002, RG: 21.11.2003• 657 Sayılı Devlet Memurları Kanunu• 5442 Sayılı İl İdaresi Kanunu• 3308 Sayılı Mesleki Eğitim Kanunu• 439 sayılı Kanun• 4306 Sayılı Zorunlu İlköğretim ve Eğitim Kanunu• 5018 Sayılı Kamu Mali Yönetimi ve Kontrol Kanunu• MEB Personel Mevzuat Bülteni• Taşıma Yoluyla Eğitime Erişim Yönetmeliği• MEB Millî Eğitim Müdürlükleri Yönetmeliği (22175 Sayılı RG Yayınlanan)• Millî Eğitim Bakanlığı Rehberlik ve Psikolojik Danışma Hizmetleri Yönetmeliği• 04.12.2012/202358 Sayı İl İlçe MEM’in Teşkilatlanması 43 Nolu Genelge• MEB Strateji Geliştirme Başkanlığının 6 Ekim 2022 tarih ve 2022/21 s. Genelgesi• 26 Şubat 2018 tarihinde yayımlanan Kamu İdarelerinde Stratejik Planlamaya İlişkin Usul ve Esaslar Hakkındaki Yönetmelik	<ul style="list-style-type: none">• Müdürlüğümüz, hizmetlerini mevzuattaki hükümlere uygun olarak yürütmektedir.• Diğer kurumlarla işbirliği gerektiren çalışmalarda, gerek tabi olduğumuz mevzuat gerekse diğer kurumların mevzuatları arasında uyumsuzluk ortaya çıkabilmektedir• Tabi olduğumuz mevzuatın kapsamı, Müdürlüğümüzün sorumluluk alanını çeşitlendirmekle birlikte yetki alanını sınırlamaktadır• Kurumsal kültürümüz, mevzuatta sık yaşanan değişikliklere hazırlıklı olmasına rağmen öğrenci ve velilerimizden oluşan paydaşlarımız, yeni ve farklı çalışmalara uyuma direnç göstermektedir.• Merkezi sınav sistemlerinin sık değişmesi, müfredat uygulamalarının sık değişmesi, ders türlerinin ve sayılarının sık değişmesi gibi etkenler, eğitim-öğretim faaliyetlerindeki istikrarı etkilemektedir.• Öğretmen meslek gelişimi için Hizmet içi eğitim faaliyetlerinin düzenlenme şeklinin yeniden ele alınması gerekmektedir.	<ul style="list-style-type: none">• Diğer kurumlarla işbirliğinde, yetki alanının genişletilmesi• Mevzuat itibarıyla İlçe Millî Eğitim Müdürlüklerinin yetkilerinin artırılması• Eğitim uygulamaları konusunda ulusal düzeyde tanıtım çalışmaları yaparak öğrenci ve velilerinin bilgilendirilmesi• Mevzuatta ihtiyaç duyulan değişikliklerde “yenileme” çalışmaları yerine “güncelleme” çalışmalarına yer verilmesi• Öğretmen meslek gelişimi kapsamında düzenlenen faaliyetlerin verimliliğinin artırılması

STRATEJİK PLAN 2024-2028

E.ÜST POLİTİKA BELGELERİ ANALİZİ

Tablo 4. Üst Politika Belgeleri Tablosu

ÜST POLİTİKA BELGESİ
5018 sayılı Kamu Mali Yönetimi ve Kontrol Kanunu
12. Kalkınma Planı
2023-2025 Orta Vadeli Program
MEB 2024-2028 Stratejik Planı
2022-2023 MEB İstatistikleri
MEB Eğitim Kalite Çerçevesi
İl Millî Eğitim Müdürlüğü Stratejik Planı
İlçe Millî Eğitim Müdürlüğü Stratejik Planı

F.PAYDAŞ ANALİZİ

Kurumumuzun faaliyet alanları dikkate alınarak, kurumumuzun faaliyetlerinden yararlanan, faaliyetlerden doğrudan/dolaylı ve olumlu/olumsuz etkilenen veya kurumumuzun faaliyetlerini etkileyen paydaşların (kişi, grup veya kurumlar) tespiti için bir dizi toplantı düzenlenmiştir. Bu toplantılarda Stratejik Plan Hazırlama Ekibi “beyin fırtınası, tartışma, örnek” olay yöntemlerini kullanarak öncelikle paydaşlar, ardından bu paydaşların türü (iç paydaş/dış paydaş) belirlemiştir.

Refahiye Anadolu Lisesi Müdürlüğünün paydaşlarını tespit ederken şu soruların cevapları aranmıştır.

- Refahiye Anadolu Lisesi Müdürlüğünün faaliyetleri/hizmetleri ile ilgisi olanlar kimlerdir?
- Refahiye Anadolu Lisesi Müdürlüğünün faaliyetlerini/hizmetlerini yönlendirenler kimlerdir?
- Refahiye Anadolu Lisesi Müdürlüğünün faaliyetlerini/hizmetlerini kullananlar kimlerdir?
- Refahiye Anadolu Lisesi Müdürlüğünün faaliyetlerinden/hizmetlerinden etkilenenler kimlerdir?
- Refahiye Anadolu Lisesi Müdürlüğünün faaliyetlerini/hizmetlerini etkileyenler kimlerdir?

STRATEJİK PLAN 2024-2028

1. Paydaşların Tespiti

Tablo 5. Paydaş Tablosu

Paydaş Adı	İç Paydaş	Dış Paydaş
Refahiye İlçe Milli Eğitim Müdürlüğü		√
T.C. Refahiye Kaymakamlığı		√
Okul Müdürümüz	√	
Öğretmenlerimiz	√	
Öğrencilerimiz	√	
Velilerimiz	√	
Personelimiz	√	
İlçe Emniyet Amirliği		√
İlçe Toplum Sağlığı Merkezi		√
Diğer Eğitim Kurumları		√
Özel Sektör		√
Sivil Toplum Kuruluşları		√
İlçe Belediye Başkanlığı		√
Mahalle Muhtarlığı		√

STRATEJİK PLAN

2024-2028

2. Paydaşların Önceliklendirilmesi

Paydaşların önceliklendirilmesi; Kamu İdareleri İçin Stratejik Planlama Kılavuzunda (2021; 3.1 Sürüm) belirtilen Paydaş Etki/Önem Matrisi'nden (Tablo 6) yararlanılarak hazırlanmıştır.

Tablo 6. Paydaşların Önceliklendirilmesi

PAYDAŞ ADI	İÇ PAYDAŞ	DIŞ PAYDAŞ	ÖNEM DERECESESİ	ETKİ DERECESESİ	ÖNCELİĞİ
Refahiye İlçe Milli Eğitim Müdürlüğü		√	5	5	5
T.C. Refahiye Kaymakamlığı		√	5	5	5
Okul Müdürümüz		√	5	5	5
Öğretmenlerimiz	√		5	5	5
Öğrencilerimiz	√		5	5	5
Velilerimiz	√		5	5	5
Personelimiz	√		5	5	5
İlçe Emniyet Amirliği	√		5	5	5
İlçe Toplum Sağlığı Merkezi		√	3	3	3
Diğer Eğitim Kurumları		√	3	3	3
Özel Sektör		√	3	3	3
Sivil Toplum Kuruluşları		√	2	2	2
İlçe Belediye Başkanlığı		√	4	4	4
Mahalle Muhtarlığı		√	2	2	2
Diğer Kurum ve Kuruluşlar		√	2	2	2
		√	2	2	2
Önem Derecesi: 1, 2, 3 gözet; 4,5 birlikte çalış					
Etki Derecesi: 1, 2, 3 İzle; 4, 5 bilgilendir					
Önceliği: 5=Tam; 4=Çok; 3=Orta; 2=Az; 1=Hiç					

STRATEJİK PLAN 2024-2028

3. Paydaş Görüşlerin Alınması ve Değerlendirilmesi

Paydaş Analizi kapsamında, paydaş görüşlerinin alınması çalışmalarında farklı yöntemler izlenmiştir. İl Millî Eğitim Müdürlüğü, İlçe Millî Eğitim Müdürlükleri, okul-kurum Strateji Geliştirme Kurulu ve Stratejik Planlama Ekibi üyelerine yönelik yüz yüze eğitim, çevrimiçi toplantı düzenlenmiş, telefon ve resmi yazışma yolu ile eğitim ve bilgilendirme faaliyetleri gerçekleştirmiştir.

Öğretmen, yönetici, personel, öğrenci ve velilerden oluşan paydaşlarımıza “Refahiye Anadolu Lisesi 2024-2028 Stratejik Plan İç Paydaş Anketi” uygulanmıştır. Anket soruları MEB 2024-2028 Stratejik Planı İç Paydaş Anketi sorularından örneklenerek “3’lü likert” ve “çoktan seçmeli” şeklinde hazırlanmıştır. Anket soruları “Yönetici-Öğretmen-Personel”, “Öğrenci-Veli” paydaşlarımıza ayrı ayrı hazırlanmış ve Refahiye İlçe Millî Eğitim Müdürlüğü’nün 05.04.2024 tarih ve 100254402 sayılı Makam Olur’ları ile 2024 Nisan ayı içerisinde 2 anket uygulanmıştır. Anketlere 11 öğretmen, 3 yönetici, 6 personel ile 100 öğrenci ve 90 veli olmak üzere 210 toplam iç paydaşımız katılmıştır. “Yönetici-Öğretmen-Personel”, “Veli-Öğrenci” olmak üzere 2 farklı hedef kitleden oluşan anket soruları nicel olarak değerlendirilmiş, grafiksel olarak ifade edilmiştir.

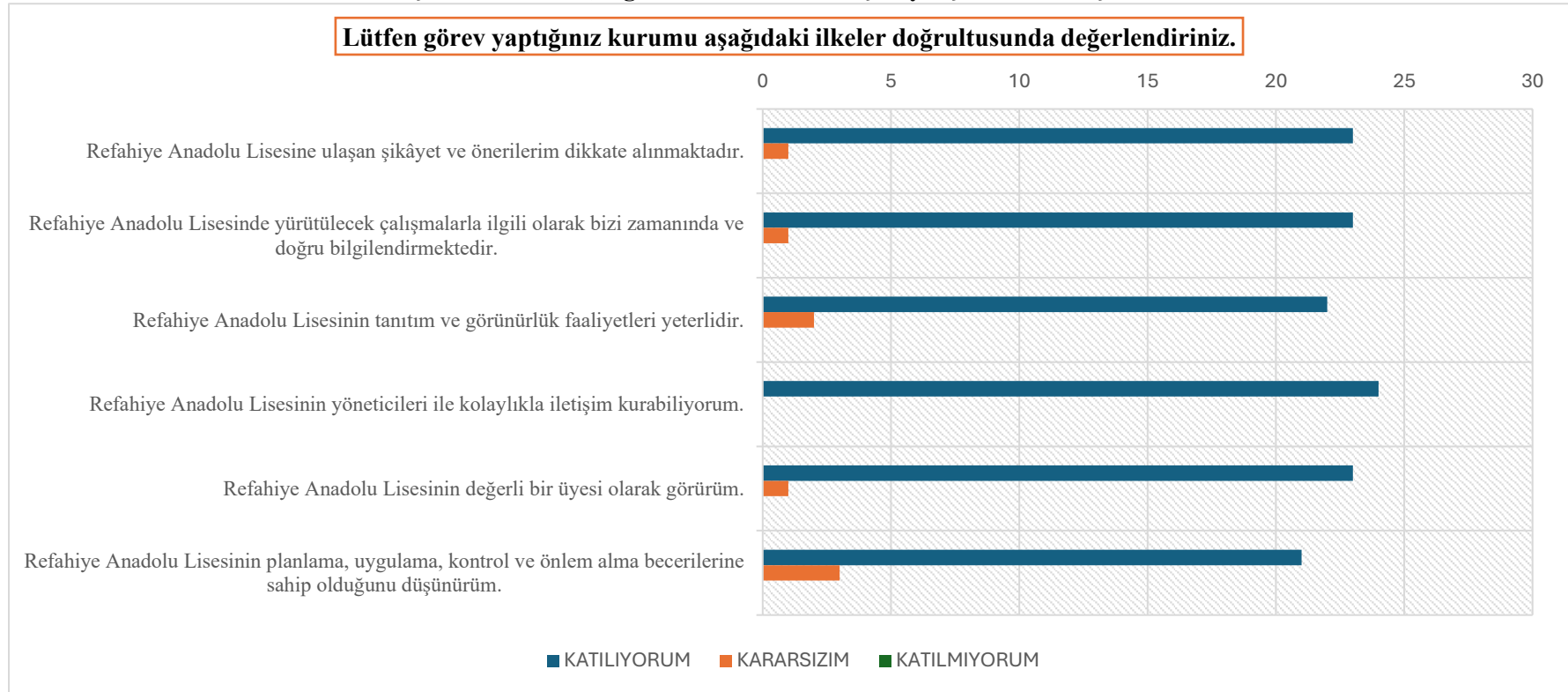
Tablo 7. Paydaş Görüşlerinin Alınmasına İlişkin Çalışmalar

PAYDAŞ ADI	YÖNTEM	SORUMLU	ÇALIŞMA TARİHİ	RAPORLAMA VE DEĞERLENDİRME SORUMLUSU
Öğretmenler	Anket	S. P. Okul Koordinatörü	12.09.2023-18.09.2023	S.P. Ekibi
Okul/Kurum Yöneticileri	Anket	S.P. Okul Koordinatörü	12.09.2023-18.09.2023	S.P. Ekibi
Öğrencileri	Anket	S.P. Okul Koordinatörü	27.10.2023-29.10.2023	S.P. Ekibi
Öğrenci Velileri	Anket	S.P. Okul Koordinatörü	27.10.2023-29.10.2023	S.P. Ekibi

4.Yönetici, Öğretmen ve Personel İç Paydaş Anketi Sonuçları

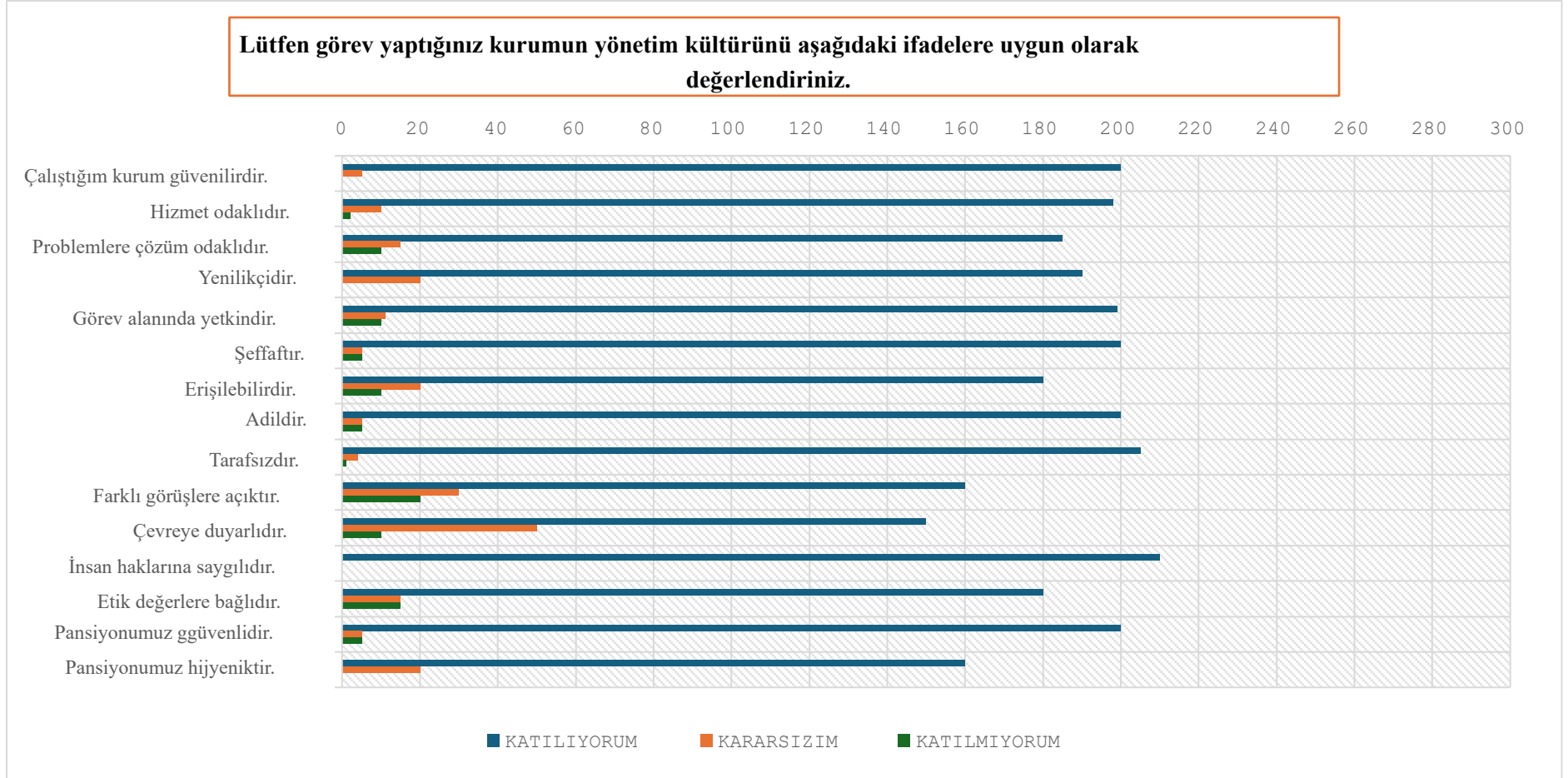
Refahiye İlçe Milli Eğitim Müdürlüğü'nün Olur'ları ile elektronik ortamda 2024 Kasım ayı içerisinde okullarımızda eğitim-öğretim hizmeti gören öğrencilerimiz ve velilerimize yönelik gerçekleştirdiğimiz ve 2 bölüm, 22 sorudan meydana gelen ankete toplamda 110 kişi katılım sağlamıştır.

Şekil 2. Yönetici, Öğretmen ve Personel İç Paydaş Anket Sonuçları-1



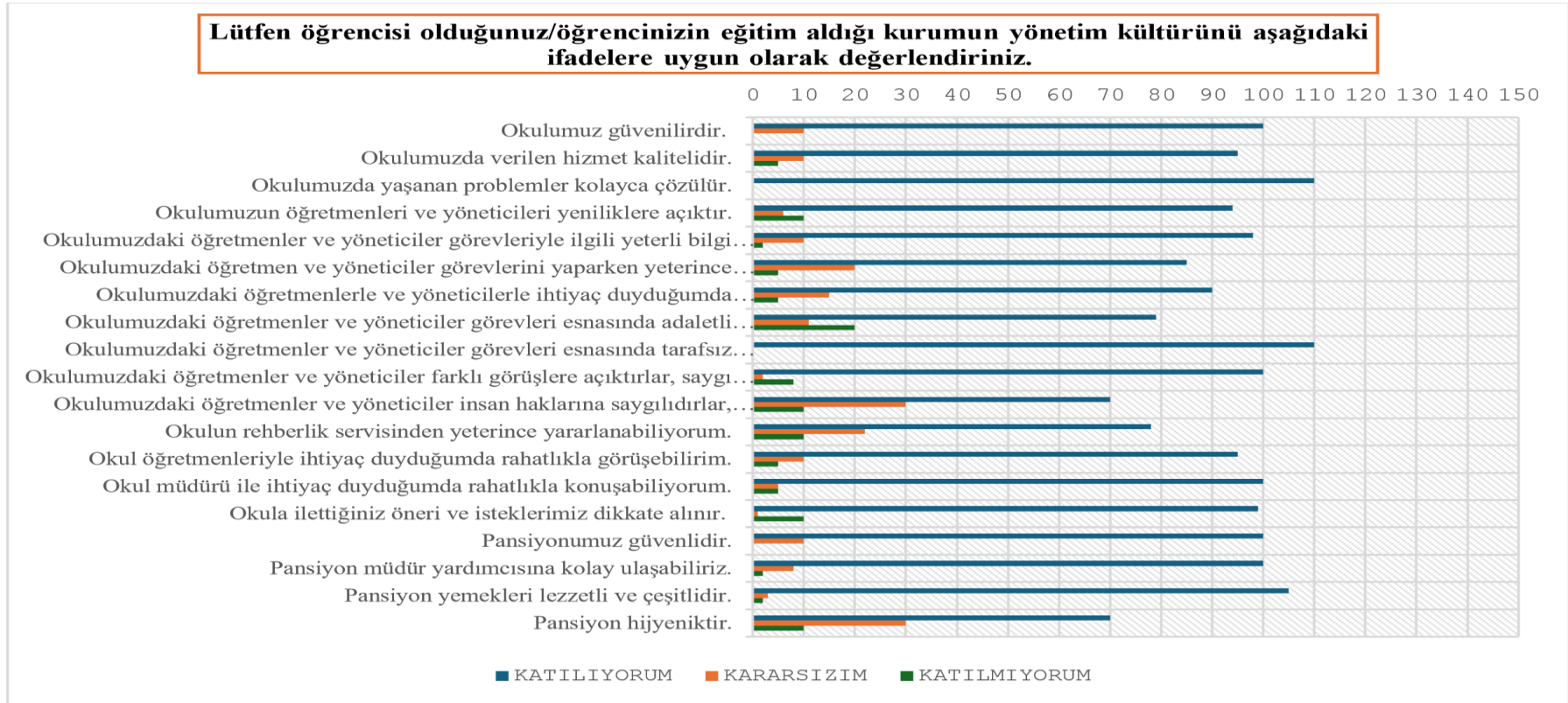
STRATEJİK PLAN 2024-2028

Şekil 3. Yönetici, Öğretmen ve Personel İç Paydaş Anket Sonuçları-2



STRATEJİK PLAN 2024-2028

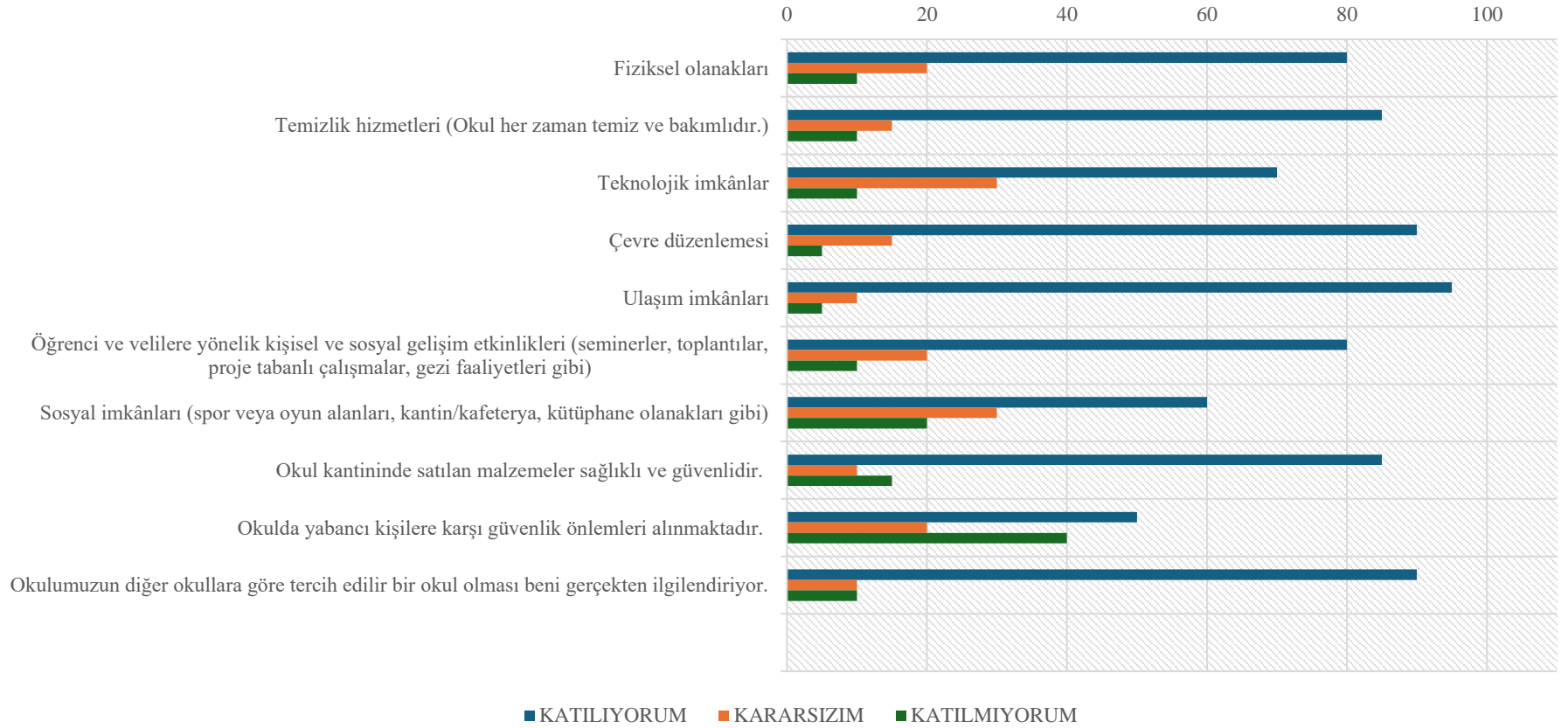
Şekil 4. Veli, Öğrenci İç Paydaş Anket Sonuçları-1



STRATEJİK PLAN 2024-2028

Şekil 5. Veli, Öğrenci İç Paydaş Anket Sonuçları-2

Lütfen öğrencisi olduğunuz/öğrencinizin eğitim aldığı kurumu; fiziki yapısı ve sunduğu olanaklar açısından yeterlilik durumuna göre değerlendiriniz.



STRATEJİK PLAN

2024-2028

G.KURULUŞ İÇİ ANALİZ

1.Okulun Künyesi

Okulumuzun temel girdilerine ilişkin bilgiler altta yer alan okul künyesine ilişkin tabloda yer almaktadır.

Tablo 8. Temel Bilgiler Tablosu- Okul Künyesi

İli: ERZİNCAN		İlçesi: REFAHİYE			
Adres:	Binali Yıldırım Mah. Kadı Şevki Yurtbaşı Sk. No: 6C REFAHİYE/ERZİNCAN	Coğrafi Konum (link)	https://refahiyeadolulisesi.meb.k12.tr/tema/harita.php		
Telefon Numarası:	0446 611 30 31	Faks Numarası:	0446 611 30 31		
e- Posta Adresi:	967345@meb.k12.tr	Web sayfası adresi:	https://refahiyeadolulisesi.meb.k12.tr/		
Kurum Kodu:	967345	Öğretim Şekli:	Tam Gün		
Okulun Hizmete Giriş Tarihi: 2008		Toplam Çalışan Sayısı	6		
Öğrenci Sayısı:	Kız	82	Öğretmen Sayısı	Kadın	6
	Erkek	53		Erkek	7
	Toplam	135		Toplam	13
Derslik Başına Düşen Öğrenci Sayısı		15	Şube Başına Düşen Öğrenci Sayısı		19,28
Öğretmen Başına Düşen Öğrenci Sayısı		10,38	Şube Başına 30'dan Fazla Öğrencisi Olan Şube Sayısı		0
Öğrenci Başına Düşen Toplam Gider Miktarı		5,000 TL	Öğretmenlerin Kurumdaki Ortalama Görev Süresi		2,61

STRATEJİK PLAN

2024-2028

2.Çalışan Bilgileri

Okulumuzun çalışanlarına ilişkin bilgiler altta yer alan tabloda belirtilmiştir.

Tablo 9. Çalışanların Görev Dağılımı

Unvan	Erkek	Kadın	Toplam
Okul Müdürü	1	0	1
Müdür Yardımcısı	1	1	2
Branş Öğretmeni	5	6	11
Rehber Öğretmen	0	1	1
İdari Personel	2	1	3
Yardımcı Hizmetler Personeli	7	2	9
Toplam Çalışan Sayıları	15	11	26

STRATEJİK PLAN

2024-2028

Tablo 10. İdari Personelin Hizmet Süresine İlişkin Bilgiler

2024 Yıl İtibarıyla

Hizmet Süreleri	Kişi Sayısı		%
1-4 Yıl	1		33.33
5-6 Yıl	1		33.33
7-10 Yıl			
10 Üzeri	1		33.33

Tablo 11. Okul/Kurumda Oluşan Yönetici Sirkülasyonu Oranı

	Yıl İçerisinde Okul/Kurumdan Ayrılan Yönetici Sayısı			Yıl İçerisinde Okul/Kurumda Göreve Başlayan Yönetici Sayısı		
	2021	2022	2023	2021	2022	2023
TOPLAM	2	2	2	2	2	2

STRATEJİK PLAN

2024-2028

Tablo 12. İdari Personelin Katıldığı Hizmet İçi Programları

Adı ve Soyadı	Görevi	Katıldığı Çalışmanın Sayısı	Katıldığı Yıl
Muhammed ŞAHİN	Müdür	4	2023
Nilay GENÇ	Müdür Yardımcısı	3	2023
Ömür GÜL	Müdür Yardımcısı	3	2023

STRATEJİK PLAN

2024-2028

Tablo 13. Öğretmenlerin Hizmet Süreleri (Yıl İtibarıyla)

	Kadın	Erkek	Toplam
Hizmet Süreleri			
1 - 3 Yıl	3	1	4
4 - 6 Yıl	2	1	3
7 - 10 Yıl			
11 - 15 Yıl		1	1
16 - 20			
20 ve üzeri			

Tablo 14. Kurumda Gerçekleşen Öğretmen Sirkülasyonunun Oranı

	Yıl İçerisinde Kurumdan Ayrılan Öğretmen Sayısı	Yıl İçerisinde Kurumda Göreve Başlayan Öğretmen Sayısı
	2023	2023
TOPLAM	4	11

STRATEJİK PLAN

2024-2028

Tablo 15. Öğretmenlerin Katıldığı Hizmeti İçi Eğitim Programları

Hizmet Yılı	Katıldığı Çalışmanın Adı	Katıldığı Yıl
1-3 YIL	Meb Birim Amirlerinin Öğretmen Bilgilendirme Semineri	2023
4-6 YIL	İlk Yardım Eğitimi Kursu Bilgi Toplumu ve Siber Güvenlik Semineri	2023
7-10 YIL	Türk Mitolojisinin Eğitimdeki Yeri Semineri	2023

STRATEJİK PLAN

2024-2028

Tablo 16. Kurumdaki Mevcut Hizmetli/ Memur Sayısı

	Görevi	Erkek	Kadın	Eğitim Durumu	Hizmet Yılı	Toplam
1	Aşçı	2		Lise	1-3 Yıl	2
2	İşçi		2	İlkokul	6-8 Yıl	2
3	İşçi	4		İlkokul/Orta okul	6-8 Yıl	4
4	Hizmetli	1		Lise	25 Yıl	1

STRATEJİK PLAN

2024-2028

Tablo 17. Okul/kurum Rehberlik Hizmetleri

Mevcut Kapasite				Mevcut Kapasite Kullanımı ve Performans					
Psikolojik Danışman Norm Sayısı	Görev Yapan Psikolojik Danışman Sayısı	İhtiyaç Duyulan Psikolojik Danışman Sayısı	Görüşme Odası Sayısı	Danışmanlık Hizmeti Alan			Rehberlik Hizmetleri İle İlgili Düzenlenen Eğitim/Paylaşım Toplantısı vb. Faaliyet Sayısı		
				Öğrenci Sayısı	Öğretmen Sayısı	Veli Sayısı	Öğretmenlere Yönelik	Öğrencilere Yönelik	Velilere Yönelik
1	1	1	1	135	11	135	5	10	3

STRATEJİK PLAN

2024-2028

3.Bina ve Okulumuzun Alanları

Okulumuzun binası ile açık ve kapalı alanlarına ilişkin temel bilgiler altta yer almaktadır.

Tablo 18. Fizik Mekân Durumu

Okul Bölümleri		Özel Alanlar	Var	Yok
Okul Kat Sayısı	3	Çok Amaçlı Salon	1	
Derslik Sayısı	9	Çok Amaçlı Saha		0
Derslik Alanları (m2)	30	Kütüphane	1	
Kullanılan Derslik Sayısı	7	Fen Laboratuvarı	2	
Şube Sayısı	7	Bilgisayar Laboratuvarı	1	
Okul Oturum Alanı (m2)	740	Pansiyon	1	
Okul Bahçesi (Açık Alan)(m2)	1500	Resim Odası	1	
Okul Kapalı Alan (m2)	578	Müzik Odası	1	
Sanatsal, bilimsel ve sportif amaçlı toplam alan (m ²)	155			
Kantin (m2)	15			
Tuvalet Sayısı	15			

STRATEJİK PLAN

2024-2028

4.Sınıf ve Öğrenci Bilgileri

2024 Nisan ayı itibariyle okulumuzda yer alan sınıfların öğrenci sayıları alttaki tabloda verilmiştir.

Tablo 19. Sınıf kademesine göre öğrenci cinsiyet durumu

SINIFI	Kız	Erkek	Toplam
9. Sınıf	12	14	26
10. Sınıf	24	12	36
11. Sınıf	16	10	26
12. Sınıf	30	17	47

STRATEJİK PLAN

2024-2028

5.Donanım ve Teknoloji Kaynaklarımız

Tablo 20. Teknolojik Kaynaklar Tablosu

	2021	2022	2023	İhtiyaç
Akıllı Tahta Sayısı	11	11	11	
Masaüstü Bilgisayar Sayısı	26	26	26	2
Taşınabilir Bilgisayar Sayısı	-	-	1	1
Projeksiyon Sayısı	1	1	1	1
Çok Fonksiyonlu yazıcı Sayısı	1	1	1	-
TV Sayısı	2	2	2	-
Yazıcı Sayısı	4	4	4	
Fotokopi Makinası Sayısı	3	3	4	1
İnternet Bağlantı Hızı	(Mbps)	130(Mbps)	130(Mbps)	
Tarayıcı	1	1	1	-

STRATEJİK PLAN

2024-2028

6.Mali Kaynaklar

Okulumuzun genel bütçe ödenekleri, okul aile birliđi gelirleri ve diđer katkılarda dâhil olmak üzere gelir ve giderlerine ilişkin son iki yıl gerçekleşme bilgileri alttaki tabloda verilmiştir.

Tablo 21. Kaynak Tablosu

Kaynaklar	2024	2025	2026	2027	2028
Genel Bütçe	400.000	440.000	485.000	530.000	585.000
Okul Aile Birliđi	10.000	11.000	12.000	13.000	14.000
TOPLAM	410.000	451.000	497.000	543.000	599.000

STRATEJİK PLAN

2024-2028

Tablo 22. Harcama Kalemler

Harcama Kalemi	Çeşitleri
Onarım	Okul/kurum binası ve tesisatlarıyla ilgili her türlü küçük onarım; makine, bilgisayar, yazıcı vb. bakım giderleri
Sosyal-sportif faaliyetler	Etkinlikler ile ilgili giderler
Temizlik	Temizlik malzemeleri alımı
İletişim	Telefon, gideri
Kırtasiye	Her türlü kırtasiye ve sarf malzemesi giderleri

STRATEJİK PLAN

2024-2028

Tablo 23. Gelir-Gider Tablosu

YILLAR	2023	
	GELİR	GİDER
Temizlik	83.000	82.909,06
Küçük Onarım	95.000	94.153,01
Bilgisayar Harcamaları		
Büro Makinaları Harcamaları	56.000	55.899,56
Kırtasiye	12.000	11.998,00
GENEL	246.000	244.959,63

STRATEJİK PLAN

2024-2028

7.İstatistiki Veriler

Tablo 24. Öğrenci Sayılarına İlişkin Bilgiler Tablosu

Öğrenci Sayılarına İlişkin Bilgiler	2023	
	Kız	Erkek
Öğrenci Sayısı	82	53

Tablo 25. Yıllara Göre Ortalama Sınıf Mevcutları- Öğretmen Başına Düşen Öğrenci Sayısı

Yıllara Göre Ortalama Sınıf Mevcutları	Yıllara Göre Öğretmen Başına Düşen Öğrenci Sayısı		
	2021-2022	2022-2023	2023-2024
Öğrenci Sayısı	12,22	14,85	10,38

STRATEJİK PLAN

2024-2028

Tablo 26. Pansiyonda Kalan Öğrenci Sayısı

Öğrenci Sayısı	2023-2024
Erkek	21
Kız	28

Tablo 27. Sosyal ve Sportif Etkinlikler

Sosyal Etkinlikler			
	2021-2022	2022-2023	2023-2024
Şiir Gecesi	1	1	1
Spor Müsabakaları	5	6	6
Sergi	-	2	-
Önemli Gün ve Haftalar	3	5	5

STRATEJİK PLAN 2024-2028

H. PESTLE ANALİZİ

Müdürlüğümüzün faaliyetlerini ve yönetim sürecini etkileyen politik, ekonomik, sosyokültürel, teknolojik, yasal ve çevresel dış etkenler tespit edilerek PESTLE Matrisinde gösterilmiştir. PESTLE Matrisi hazırlanırken “Uygulanmakta Olan Stratejik Planın Değerlendirilmesi, Mevzuat Analizi, Üst Politika Belgeleri Analizi, Faaliyet Alanları, Paydaş Görüşleri, Kurum İçi Analiz” birlikte değerlendirilmiştir.

Tablo 28. PESTLE (Politik-Yasal, Ekonomik, Sosyo-Kültürel, Teknolojik, Ekolojik, Etik) Analizi Tablosu

Politik-Yasal etkenler	Ekonomik etkenler
Kalkınma Planı ve Orta Vadeli Program, Bakanlık, il ve ilçe stratejik planlarının incelenmesi, Yasal yükümlülüklerin belirlenmesi, Oluşturulması gereken kurul ve komisyonlar, Okul/kurum çevresindeki politik durum.	Okul/kurumun bulunduğu çevrenin genel gelir durumu, İş kapasitesi, Okul/kurumun gelirini arttırıcı unsurlar, Okul/kurumun giderlerini arttıran unsurlar, Tasarruf sağlama imkânları, İşsizlik durumu, Mal-ürün ve hizmet satın alma imkânları, Kullanılabilir bütçe

STRATEJİK PLAN

2024-2028

Sosyokültürel etkenler		Teknolojik etkenler
Kariyer beklentileri, Ailelerin ve öğrencilerin bilinçlenmeleri, Aile yapısındaki değişimler (geniş aileden çekirdek aileye geçiş, erken yaşta evlenme vs.), Nüfus artışı, Göç, Nüfusun yaş gruplarına göre dağılımı, Hayat beklentilerindeki değişimler (Hızlı para kazanma hırsları, lüks yaşama düşkünlük, kırsal alanda kentsel yaşam), Beslenme alışkanlıkları, Değerler, mesleki etik kuralları vb.		Okul/kurumun teknoloji kullanım durumu e-Devlet uygulamaları, Dijital Platformlar üzerinden uzaktan eğitim imkânları, Okul/kurumun sahip olmadığı teknolojik araçlar Personelin ve öğrencilerin teknoloji kullanım kapasiteleri, Personelin ve öğrencilerin sahip olduğu teknolojik araçlar, Teknoloji alanındaki gelişmeler Teknolojinin eğitimde kullanımı
Çevresel Etkenler		
Hava ve su kirlenmesi, Toprak yapısı, Bitki örtüsü, Doğal kaynakların korunması için yapılan çalışmalar, Çevrede yoğunluk gösteren hastalıklar, Doğal afetler (deprem kuşağında bulunma, Covid 19, kene vakaları vb.)		

STRATEJİK PLAN

2024-2028

I.GZFT ANALİZİ

Durum analizi kapsamında kullanılacak temel yöntem olan GZFT (Güçlü Yönler, Zayıf Yönler, Fırsatlar ve Tehditler) analizidir. Genel anlamda kurum/kuruluşun bir bütün olarak mevcut durumunun ve tecrübesinin incelenmesi, üstün ve zayıf yönlerinin tanımlanması ve bunların çevre şartlarıyla uyumlu hale getirilmesi sürecine GZFT analizi adı verilir. GZFT analizi, kurum/kuruluş başarısı üzerinde kilit role sahip faktörlerin tespit edilerek, stratejik kararlara esas teşkil edecek şekilde yorumlanması sürecidir. Bu süreçte kurum/kuruluş ve çevresiyle ilgili kilit faktörler belirlenerek niteliğini artırmak için izlenebilecek stratejik alternatifler ortaya konulmaktadır. İdarenin ve idareyi etkileyen durumların analitik bir mantıkla değerlendirilmesi ve idarenin güçlü ve zayıf yönleri ile idareye karşı oluşabilecek idarenin dış çevresinden kaynaklanan fırsatlar ve tehditlerin belirlendiği bir durum analizi yöntemidir.

Okulumuzun temel istatistiklerinde verilen okul künyesi, çalışan bilgileri, bina bilgileri, teknolojik kaynak bilgileri ve gelir gider bilgileri ile paydaş anketleri sonucunda ortaya çıkan sorun ve gelişime açık alanlar iç ve dış faktör olarak değerlendirilerek GZFT tablosunda belirtilmiştir. Dolayısıyla olguyu belirten istatistikler ile algıyı ölçen anketlerden çıkan sonuçlar tek bir analizde birleştirilmiştir. Kurumun güçlü ve zayıf yönleri donanım, malzeme, çalışan, iş yapma becerisi, kurumsal iletişim gibi çok çeşitli alanlarda kendisinden kaynaklı olan güçlülükleri ve zayıflıkları ifade etmektedir ve ayrımda temel olarak okul müdürü/müdürlüğü kapsamında bakılarak iç faktör ve dış faktör ayrımı yapılmıştır.

STRATEJİK PLAN

2024-2028

İÇ ÇEVRE	GÜÇLÜ YÖNLER	<ul style="list-style-type: none">• İl ve İlçe MEM tarafından yürürlüğe konan çalışmaların sahiplenilmesi □ Z-Kütüphanesinin bulunması.• Okul birimlerinin aynı bahçe içerisinde ve bir kampüs görünümünde olması.• □ Okulun teknolojik imkanlarının yeterli olması (FATİH Projesi,diğer teknik donanım)• □ Disiplin yönünden herhangi bir problemin yaşanmıyor olması.• Öğrenci ve personel işleri ile eğitim öğretim faaliyetlerinin mevzuata uygun olarak yürütülmesi• Bilgi edinme, halkla ilişkiler sürecinin mevzuatın belirlediği yasal sürede gerçekleşmesi• İletişim ve yazışma süreçlerinin aksatılmadan gerçekleşmesi• Öğrenci velilerimizin okul civarında ikamet etmesi• Personelimizin işbirliği içerisinde çalışması• Kurumsal kültürün gelişmiş olması• Destek odası, kütüphane, çok amaçlı salon ve rehberlik servisinin bulunması
DIŞ ÇEVRE	FIRSATLAR	<ul style="list-style-type: none">• Öğretmen, yönetici ve personel normu doluluk oranının yüksek olması• Okuldaki eğitim ortamlarının öğrencilerin ihtiyaçlarını karşılayabilecek durumda olması.• Okulumuzda FATİH Projesinin uygulanıyor olması ve Z-Kütüphane bulunması.• Okul bünyesinde Destekleme ve Yetiştirme Kurslarının sorunsuz olarak açılabilmesi.• Okul binası ve pansiyon binasının açık spor alanlarına yakın olması.• Sınıf öğretmeni ve branş öğretmeni ihtiyacının olmaması• Okulumuzun Sivas-Erzincan karayoluna yakın olması, ulaşım kolaylığı• Refahiye ilçesinin yakın tarih dönemi mekânları, turistik mekânlar ve doğa turizmi bakımından zengin olması• Eğitimciler tarafından tercih edilen bir ilçe olması

STRATEJİK PLAN

2024-2028

TEHDİTLER

- Aile gelir düzeyinin genel olarak düşük olması
- Velilerimizin çoğunlukla geçici işlerde çalışması, düzenli gelirlerinin olmaması
- Eğitim faaliyetleri Ar-Ge çalışmalarına bütçe ayıramaması
- Yerel maddi destek bulmakta yaşanan güçlükler
- Kış şartlarının ağır geçmesinden dolayı yaşanan olumsuzluklar.
- Yerleşim yerinde sokak hayvanlarının serbestçe dolaşıyor olması ve tehdit arz etmesi.
- İş kaygısı nedeniyle velilerin eğitim faaliyetlerine genel katılım oranlarının düşük olması
- Bilimsel, teknolojik temalı çalışmalar için maddi kaynak temininde güçlük yaşanması
- Mevzuat ve paydaş beklentileri arasında yaşanan uyumsuzluk
- Güvenlik görevlisi bulunmaması
- Okulumuzda Rehberlik Servisi bulunmaması
- Yükseköğrenim Kız Öğrenci Yurdunun ve Meslek Yüksek Okulunun okulumuza çok yakın olması ve oralardaki öğrencilerin öğrencilerimize olumsuz örnek teşkil etmeleri.

STRATEJİK PLAN

2024-2028

Tablo 29. GZFT Analizi Tablosu-Güçlü Yönler

GÜÇLÜ YÖNLER

Öğrenciler

Akademik yönden ve hazır bulunuşlukları dengeli olan öğrencilere sahip olmamız.

Çalışanlar

Yabancı dil bilen, yüksek lisans ve doktora yapan sayısı ve mesleki tecrübesi yüksek olan öğretmenlere sahip olmamız.

Veliler

Eğitim ve öğretim faaliyetlerine önem veren velilere sahip olmamız.

Bina ve Yerleşke

Yeterli fiziki imkanlara sahip olmamız ve merkezi konumda olması.

Donanım

Yeterli düzeyde donanıma sahip olması.

Bütçe Vakıf

Okul aile birliğinin eğitim süreçlerini desteklemesi.

Yönetim Süreçleri

İşbirliğine dayalı yönetim anlayışına sahip olmamız.

İletişim Süreçleri

İletişime açık bir eğitim sürecinin benimsenmiş olması.

STRATEJİK PLAN

2024-2028

Tablo 30. GZFT Analizi Tablosu-Zayıf Yönler

ZAYIF YÖNLER

Öğrenciler

Not kaygılarının yüksek olması. Öğrencilerin devamsızlığı ve Akademik olarak motivasyonun düşük olması.

Çalışanlar

Kaliteli personel bulmakta zorlanmamız.

Veliler

Not kaygılarının yüksek olması

Velilerinin çoğu köylerde kalmakta ve eğitim öğretim faaliyetlerinde uzak kalması

Bina ve Yerleşke

Binamızın bazı bölümleri güneş görmediği için kış aylarında ısınma bütçesinin tasarruf tedbirlerini aşması.

Donanım

Okul laboratuvar gereçlerinde eksikliğin olması.

Bütçe

Okul aile birliğinin yeterli gelirinin olmaması.

Yönetim Süreçleri

Yeterince yönetici kadrosunun bulunmaması.

İletişim Süreçleri

Öğrenci velileriyle yüz yüze iletişimin sağlanamaması.

STRATEJİK PLAN

2024-2028

Tablo 31. GZFT Analizi Tablosu-Fırsatlar

FIRSATLAR

Politik

Eğitim alanında bilinçli atılımlar

Ekonomik

Hayırseverler

Eğitime ayrılan kaynak

Sosyolojik

Manevi ve Kültürel zenginlik

Mevzuat-Yasal

Eğitimde Fırsat Eşitliği

Ekolojik

Çevre bilincindeki artış

STRATEJİK PLAN

2024-2028

Tablo 32. GZFT Analizi Tablosu-Tehditler

TEHDİTLER

Politik

Eğitim sisteminde sürekli değişen mevzuatlar.

Destek personel yetersizliği

Sınav sistemindeki değişiklikler

Ekonomik

Teknolojinin hızla gelişmesiyle birlikte yeni üretilen cihaz ve makinelerin maliyeti

Sosyolojik

Milli, manevi ve kültürel değerlerin yozlaşması.

Kitle iletişim araçlarının olumsuz etkileri.

Okulumuzun bulunduğu ilçenin küçük olması dolayısıyla bilimsel, sosyal ve kültürel etkinliklerin kısıtlı olması.

Teknolojik

Teknolojinin kişiler üzerindeki olumsuz etkileri

Mevzuat-Yasal

Mevzuat süreçlerinin projeleri uygulamada sorunlara neden olması.

Ekolojik

Çevre temalı düzenlemelerin yenilenmemesi ve uygulamada yaşanan problemler

STRATEJİK PLAN

2024-2028

İ.TESPİTLERİN VE İHTİYAÇLARIN BELİRLENMESİ

Gelişim ve sorun alanları analizi ile GZFT analizi sonucunda ortaya çıkan sonuçların planın geleceğe yönelim bölümü ile ilişkilendirilmesi ve buradan hareketle hedef, gösterge ve eylemlerin belirlenmesi sağlanmaktadır. Gelişim ve sorun alanları ayrımında eğitim ve öğretim faaliyetlerine ilişkin üç temel tema olan Eđitime Erişim, Eđitimde Kalite ve kurumsal Kapasite kullanılmıştır. Eđitime erişim, öğrencinin eğitim faaliyetine erişmesi ve tamamlamasına ilişkin süreçleri; Eđitimde kalite, öğrencinin akademik başarısı, sosyal ve bilişsel gelişimi ve istihdamı da dâhil olmak üzere eğitim ve öğretim sürecinin hayata hazırlama evresini; Kurumsal kapasite ise kurumsal yapı, kurum kültürü, donanım, bina gibi eğitim ve öğretim sürecine destek mahiyetinde olan kapasiteyi belirtmektedir.

Tablo 33. Tespitler ve İhtiyaçlar Tablosu

DURUM ANALİZİ AŞAMALARI	TESPİTLER/ SORUN ALANLARI	İHTİYAÇLAR/ GELİŞİM ALANLARI
Uygulanmakta Olan Stratejik Planın Değerlendirilmesi	Hedeflerin, paydaş beklentilerini tam olarak ifade edecek şekilde ihtiyaçları karşılayacak sayıda ve nitelikte olmaması	Okul düzeyinde Stratejik Plan İzleme ve Değerlendirme çalışmalarının daha nitelikli şekilde yapılmalı Hedeflerin, stratejik planda yer alan analizlerin tamamı değerlendirilerek, içerik ve sayı bakımından iyi ifade edilmesi Okul, ilçe ve il planlarının birbirine uyumlu olarak düzenlenmesi Hedefler somut, ulaşılabilir ve gerçekçi olacak şekilde belirlenmeli Hedefler ve stratejiler, durum analizinde ortaya çıkan sorun/gelişim alanları ve ihtiyaçlara uygun olarak belirlenmeli
Paydaş Analizi	Paydaşların çeşitliliği ve paydaş kitlesinin nicel büyüklüğü, İdarenin sorumluluk veya yetki alanı dışında paydaş beklentilerinin bulunması Aileler ile iletişim ve iş birliği yetersizliği.	Paydaşların idareden beklentilerinin faaliyet alanlarıyla uyumu sağlanmalı, plan döneminde kurumsal faaliyetler hakkında paydaşlara düzenli bilgilendirme yapılması

STRATEJİK PLAN

2024-2028

İnsan Kaynakları Yetkinlik Analizi	Çalışanlarımızın bir birimde uzun süre çalışması Çalışanların diğer birimlerde görevlendirildiğinde, birim hizmet faaliyetleri konusunda bilgi ihtiyacı yaşamaktadır Okulda/kurumda görülen personel ihtiyacının fazla olması	Okul ve kurum personellerin görevlendirme ile farklı bir kuruma/okula veya merkeze çekilmesinin engellenmesi
Kurum Kültürü Analizi	Stratejik Yönetim Süreci ile ilgili iş ve işlemleri koordine edecek, nitelikli personel sayısının az olması	Stratejik yönetim süreci hakkında eğitimli personel sayısının artırılması
Fiziki Kaynak Analizi	Kurumumuzdaki pikap, minibüs türü taşıma araçlarının sayısı, ihtiyaçların karşılanmasında yetersizdir Geniş katılımlı konferans ve toplantıların yapılacağı bir salonumuzun bulunmaması	Kurumumuz bünyesinde yürütülen proje çalışmalarında öğrenci ve öğretmenlerin taşınması için ulaşım aracı tahsis edilmesi İl düzeyinde gerçekleştirilen çalıştay, toplantı, seminer vb. durumlar için geniş bir salonun hizmete açılması sağlanmalıdır
Teknoloji ve Bilişim Altyapısı Analizi	Yerel düzeyde oluşturulan istatistik sisteminin etkin şekilde kullanılamaması	Yerel istatistik sisteminin etkin şekilde kullanılması için gerekli yasal düzenlemelerin yapılması

STRATEJİK PLAN



III. BÖLÜM GELECEĞE BAKIŞ

3.BÖLÜM: GELECEĞE BAKIŞ

A.Misyon

MİSYONUMUZ

Türk Milli Eğitim Sisteminin bir parçası olarak, insanlığın küresel barışa daha çok muhtaç olduğu bir çağda öğrencilerimizi, medeniyet tasavvuru gelişmiş; İlkelerimizden taviz vermeyerek milli, manevi, ahlaki ve insani değerlerle kuşanmış; öğrencilerin, velilerin ve toplumun çağın değişen şartlarına ayak uydurarak, kendi kültürüyle bütünleşmiş, farklı kültürlerle barışık, akademik alanda gelişmiş; ülkesine ve insanlığa faydalı olma idealine sahip bireyler olarak yetiştirmektir.

B.Vizyon

VİZYONUMUZ

Yarınlara güvenle bakabilmek için; kendine ve milletine güvenen, ahlâki ve kültürel değerlerimizi koruyan, vatani için hiçbir fedakârlıktan kaçınmayan, bağımsız ve özgür düşünebilen, muhakeme yeteneği gelişmiş, bilimde, sporda ve hayatın her alanında başarılı, en güzide üniversitelere yerleştirilmiş çağdaş gençler yetiştirmek.

C.Temel Değerlerimiz

TEMEL DEĞERLERİMİZ

- Fırsat eşitliği
- Kültürel ve sanatsal duyarlılık
- İnsan, toplum, bilim ve çevre duyarlılığı
- Din, ahlak ve değerlere bağlılık
- Hukuk ve adalet
- Katılımcılık ve istişare kültürü
- Tarafsızlık, hesap verebilirlik ve şeffaflık
 - Sorumluluk
 - Vatanseverlik
 - Liyakat

STRATEJİK PLAN

2024-2028

Tablo 34. Stratejik Amaçlar, Hedefler

AMAÇ 1 (A1)	Öğrencilerin eğitim ve öğretime etkin katılımlarıyla ortaöğretim sürecini tamamlamalarını sağlamak.
Hedef 1.1 (H1.1)	Öğrencilerin okula erişim, devam ve okulu tamamlama oranları artırılabilecektir.
AMAÇ 2 (A2)	A2. Öğrencilerin ilgi, yetenek ve akademik becerileri doğrultusunda üst öğretime hazırlanması, yaratıcı, yenilikçi, girişimci, üretken, kalkınmaya destek veren, bireyler olarak yetişmesini sağlamak.
Hedef 2.1 (H2.1)	H2.1. Öğrencilerin bilimsel, kültürel, sanatsal, sportif ve toplum hizmeti alanlarında etkinliklere katılım oranı artırılabilecektir.
AMAÇ 3 (A3)	Öğrencilerin ilgi, istidat ve kabiliyetlerini geliştirerek gerekli bilgi, beceri, davranışlar ve birlikte iş görme alışkanlığı kazandırılacak, hayata hazırlanmaları ve bir mesleğe sahip olmaları sağlanacaktır.
Hedef 3.1 (H3.1)	Bir üst öğrenime yerleşen öğrenci sayısı artırılabilecektir.
AMAÇ 4 (A4)	Okulların kurumsal kapasite ve yeterlilikleri verimli ve sürdürülebilir bir şekilde geliştirilecektir.
Hedef 4.1 (H4.1)	Okul yöneticilerinin ve öğretmenlerin mesleki gelişimleri ve motivasyonları güçlendirilecektir.
AMAÇ 5 (A5)	Kurumun insan kaynağı kapasitesini geliştirerek ulusal ve uluslararası standartlara uygun eğitim hizmeti sunulacaktır.
Hedef 5.1 (H5.1)	Okul aile iş birliği sağlanarak kurum kültürü geliştirilecektir.

STRATEJİK PLAN

2024-2028

AMAC (A1)		Öğrencilerin eğitim ve öğretime etkin katılımlarıyla ortaöğretim sürecini tamamlamaları sağlanacaktır							
HEDEF (H1.1)		Öğrencilerin okula erişim, devam ve okulu tamamlama oranları artırılabacaktır.							
Performans Göstergesi (PG)	Hedefe Etkisi (%)	Başlangıç Değeri (2023)	2024	2025	2026	2027	2028	İzleme Sıklığı	Raporlama Sıklığı
PG 1.1.1. Bir eğitim ve öğretim yılında devamsızlık süresi 20 günden (mazeretli ve mazeretsiz) fazla olan öğrenci oranı (%)	20	0,74	0,60	0,50	0,30	0,20	0	6 AY	6 AY
PG 1.1.2. Bir eğitim ve öğretim yılında sınıf tekrar eden öğrenci oranı (%)	20	0	0	0	0	0	0	6 AY	6 AY
PG 1.1.3. Bir eğitim ve öğretim yılında örgün eğitimden ayrılan öğrenci oranı (%)	20	1,48	1,30	1,25	1,00	0,65	0,35	6 AY	6 AY
PG 1.1.4. Okula kayıt yaptıranların mezun olma oranı (%)	20	98,52	100	100	100	100	100	6 AY	6 AY
PG 1.1.5 Bir eğitim ve öğretim yılında destekleme ve yetiştirme kurslarına (DYK) kayıt yaptıran öğrenci oranı (%)	10	70,58	72	75	78	80	85	6 AY	6 AY
PG 1.1.6 Destekleme ve yetiştirme kurslarına (DYK) kayıt yaptıranların kursları tamamlama oranı	10	33,33	40	45	50	55	60	6 AY	6 AY
KOORDİNATÖR BİRİM	Okullarda Kurulan DYK Komisyonları								
İŞ BİRLİĞİ YAPILACAK BİRİM(LER)	Öğretmenler Kurulu, Zümre Öğretmenler Kurulu								

STRATEJİK PLAN

2024-2028

RİSKLER	Salgın hastalıklar nedeniyle öğrencilerin ara devamsızlık yapması Eş zamanlı yapılan sınavlarda, öğrencilerin raporlu, izinli vb. olması
STRATEJİLER	S1 Öğrencilerin devamsızlık nedenleri belirlenecek, öğrenci ve veli iş birliğiyle bu nedenleri ortadan kaldırmaya yönelik çalışmalar yürütülecektir. S2 Öğrenci devamsızlığının olumsuz etkilerini azaltmaya yönelik eksik kazanımların giderilmesi, sosyal etkinlikler, uzaktan öğrenme olanaklarına ilişkin farkındalık çalışmaları gibi telafi tedbirleri alınacaktır. S3 Okul ortamının öğrenciler için cazip hale gelmesini sağlayacak sosyal, sportif vb. imkânlar artırılacaktır. S4 Sınıf tekrarı nedenleri araştırılarak buna yönelik önleyici tedbirler geliştirilecektir. S5 DYK kurslarına devamsızlık nedenleri araştırılarak devamsızlığı azaltacak çalışmalar yapılacaktır. S6 Öğrencilerin örgün eğitimden ayrılma nedenleri araştırılıp okul kaynaklı nedenlerin ortadan kaldırılmasına yönelik tedbirler alınacaktır. S7 Özel eğitim ihtiyacı olan öğrencilerin uygun alanda eğitim alabilmeleri için rehberlik ve yönlendirme faaliyetleri yapılacaktır. S8 Öğrencilerin okula, okul kültürüne ve eğitim alacakları alana uyumunu güçlendirmek için çalışmalar yürütülecektir.
MALİYET TAHMİNİ	20,000 TL
TESPİTLER	Öğrencilerin ara devamsızlık yapmaları, DYK kurslarının verimliliğini azaltmaktadır. DYK Tam Kapsam Değerlendirme Sınavları için belirli miktarda kaynak gerekmektedir. Bazı öğrencilerin maddi imkânsızlıklar sebebiyle ortaöğretime devam edememesi. Okul ve eğitim ortamının öğrencilerin kişisel, sosyal, sportif ve kültürel ihtiyaçlarını karşılamakta yetersiz olması.
İHTİYAÇLAR	DYK kurs içeriklerinin öğrencilerin ihtiyaçları doğrultusunda belirlenmesi. Devamsızlık yapan öğrencilerin velilerine yönelik yasal süreçlerin işletilmesi. Tam Kapsam Değerlendirme Sınavları için maddi kaynak temin etme güçlüğü. Ortaöğretimde devamsızlık ve sınıf tekrarlarına sebep olan faktörlerin tespit edilmesi. Okul ortamının öğrenciler için çekici hale getirilebilmesi uygun tasarımlar yapılması ve buna yönelik finansmanın sağlanması. Okul aidiyetinin geliştirilmesi amacıyla ailelere yönelik bilgilendirme ve farkındalık programlarının düzenlenmesi.

STRATEJİK PLAN

2024-2028

AMAÇ (A2)	Öğrencilerin ilgi, yetenek ve akademik becerileri doğrultusunda üst öğretime hazırlanması, yaratıcı, yenilikçi, girişimci, üretken, kalkınmaya destek veren, bireyler olarak yetişmesini sağlamak.								
HEDEF (H2.1)	Öğrencilerin bilimsel, kültürel, sanatsal, sportif ve toplum hizmeti alanlarında etkinliklere katılım oranı artırılabacaktır.								
Performans Göstergesi (PG)	Hedefe Etkisi (%)	Başlangıç Değeri (2023)	2024	2025	2026	2027	2028	İzleme Sıklığı	Raporlama Sıklığı
PG.1.1.1 Okulda bir eğitim ve öğretim döneminde bilimsel, kültürel, sanatsal ve sportif alanlarda en az bir faaliyete katılan öğrenci oranı (%)	25	30	35	40	45	50	55	6 AY	6 AY
PG.1.1.2 Bir eğitim ve öğretim yılında en az iki sosyal sorumluluk ve toplum hizmeti çalışmalarına katılan öğrenci oranı (%)	25	35	40	45	50	55	60	6 AY	6 AY
PG.1.1.3 Bir eğitim ve öğretim yılında erel, ulusal ve uluslararası proje, yarışma vb. etkinliklere katılan öğrenci oranı (%)	25	15	17	20	22	25	30	6 AY	6 AY
PG.1.1.4 Okulda bir eğitim ve öğretim yılında geleneksel çocuk oyunları alt başlığında en az bir faaliyete katılan öğrenci oranı (%)	25	15	17	20	22	25	30	6 AY	6 AY
KOORDİNATÖR BİRİM	Öğretmenler Kurulu								
İŞ BİRLİĞİ YAPILACAK BİRİM(LER)	Okul Aile Birliği								
RİSKLER	Etkinlikler için maddi destek ve işbirliği sağlanamaması Okul bahçelerinin genellikle betonarme zeminden oluşması İlçeler arasında mevcut mesafenin uzak olması Proje tabanlı çalışmaların belirli (odak) hedef kitleye yönelik hazırlanmaması, geneli kapsamı Re'sen uygulanan tekrar niteliğindeki proje çalışmaları								

STRATEJİK PLAN

2024-2028

STRATEJİLER	<p>S1 Her bir öğrencinin bir kulüp faaliyetinde aktif olarak yer alması sağlanarak kulüp faaliyetlerinin etkinliği artırılabacaktır.</p> <p>S2 Öğrencilerin seviyelerine uygun olarak toplumsal sorunların çözümüne katkı sağlamak ve farkındalık oluşturmak amacıyla afet ve acil durum, çevre, eğitim, spor, kültür ve turizm, sağlık ve sosyal hizmetler alanlarında toplum hizmeti faaliyetlerine katılımları artırılabacaktır.</p> <p>S3 Okul bünyesinde yarışmalar düzenlenecektir.</p> <p>S4 Diğer kurum ve kuruluşlarla iş birliği içerisinde yürütülen bilimsel, sosyal, kültürel, sanatsal ve sportif alanlardaki faaliyetler artırılabacaktır.</p> <p>S5 Öğrenci seviyesi ve öğretim programı kazanımlarına uygun olarak geleneksel çocuk oyunları ders içi etkinliklerde kullanılacaktır.</p>
MALİYET TAHMİNİ	35.000 TL
TESPİTLER	<p>Bilimsel, kültürel, sanatsal ve sportif faaliyetler için maddi kaynak ve materyal gereksinimi bulunmaktadır.</p> <p>Niteliksel açıdan işbirliği yapılacak kurum sayısı yeterli değildir.</p> <p>Belirlenmiş programı olan ve süreç odaklı ve ulusal veya uluslararası çalışmalara yeterli düzeyde katılımcı sağlanamamaktadır.</p> <p>Yürütülen her çalışma “proje” olarak adlandırılmakta, önyargılara sebep olmaktadır.</p> <p>Proje tabanlı çalışmaların çoğunluğu odak hedef kitleye hitap etmemekte, tüm gurupları kapsamaktadır.</p> <p>Okullarda yürütülen çalışmalara benzerliği bulunan ve re’sen yürütülen proje çalışmaları tekrar niteliğinde olduğundan emek ve zaman kaybına neden olmakta, proje çalışmalarına katılımında gönüllülüğü azaltmaktadır.</p> <p>Bakanlık, il, ilçe düzeyinde uygulanan proje tabanlı çalışmaların çoğunluğunun “ihtiyaç analizi” yapılmaksızın uygulanması, proje çalışmaları sonucunda “etki analizi” yapılmaması</p>
İHTİYAÇLAR	<p>Bilimsel, kültürel, sanatsal ve sportif faaliyetler için maddi kaynak sağlanması</p> <p>Proje tabanlı çalışmalardan önce ihtiyaç analizi, çalışma sonrasında etki analizi yapılması Proje çalışması katılımcılarının, çalışmalar öncesinde hazırlık, amaç-hedef belirleme stratejileri, risk değerlendirmesi, uygulama, izleme-değerlendirme vb. süreçler ve ilgili kavramlar hakkında bilgi edinmesi</p> <p>Çocuklarda Uyum Problemi, Eğitimde Oyun Etkinlikleri, Okul Çağı Çocuğunda Beslenme, Özel Eğitim İhtiyacı Olan Bireyler İçin İletişim, Çocuklar İçin Dramatik Etkinlikler, Erken Çocukluk Dönemi Eğitimleri” ve benzeri konularda Bakanlık destekli ve yönlendirmeli yaygın eğitim kursları düzenlenmelidir.</p>

STRATEJİK PLAN

2024-2028

AMAÇ (A3)		Öğrencilerin ilgi, istidat ve kabiliyetlerini geliştirerek gerekli bilgi, beceri, davranışlar ve birlikte iş görme alışkanlığı kazandırılacak, hayata hazırlanmaları ve bir mesleğe sahip olmaları sağlanacaktır.							
HEDEF (H3.1)		Bir üst öğrenime yerleşen öğrenci sayısı artırılabacaktır.							
Performans Göstergesi (PG)	Hedefe Etkisi (%)	Başlangıç Değeri (2023)	2024	2025	2026	2027	2028	İzleme Sıklığı	Raporlama Sıklığı
PG 1.1.1 Alanında bir üst öğrenime yerleşen öğrenci oranı %	30	0	3	5	7	8	10	6 AY	6 AY
PG 1.1.2 Ön lisans programlarına yerleşen öğrenci oranı %	30	20	20,50	21	21,50	22	22,50	6 AY	6 AY
PG 1.1.3 Lisans programlarına yerleşen öğrenci oranı %	40	50	50,50	51	51,50	52	52,50	6 AY	6 AY
KOORDİNATÖR BİRİM	Öğretmenler Kurulu, Okullarda Kurulan DYK Komisyonları								
İŞ BİRLİĞİ YAPILACAK BİRİM(LER)	Zümre Öğretmenler Kurulu, Öğretmenler Kurulu								
RİSKLER	Ebeveyn tutumlarının destekleyici nitelikte olmaması. Dijital çevresel uyarılar, dijital bağımlılığı artıran unsurların fazlalığı.								
STRATEJİLER	S1 Destekleme ve yetiştirme kurslarıyla öğrencilerin genel bilgi ve kültür derslerindeki yeterlilikleri arttırılacaktır. S2 Dijital platformlarla öğrenciler akademik anlamda desteklenecektir. S3 Öğrencileri ilgi, yetenek ve ihtiyaçları doğrultusunda bir üst öğrenim programına hazırlayacak mesleki ve eğitsel rehberlik faaliyetleri yürütülecektir. S4 Derslerde proje tabanlı yöntem kullanılarak öğrencilerin analiz, sentez ve değerlendirme becerilerinin geliştirilmesi sağlanacaktır.								
MALİYET TAHMİNİ	43,636 TL								
TESPİTLER	Öğrencilerin okuma alışkanlığı kazanmalarını engelleyecek düzeyde dijital uyarı bulunması. Okuma alışkanlığı kazandırma sürecinde edinilen kazanımlarla ebeveyn tutumlarının tutarlı olmaması. Nezaket kuralları ve çevre bilinci kazandırma sürecinde edinilen kazanımlarla ebeveyn tutumlarının tutarlı olmaması.								

STRATEJİK PLAN

2024-2028

	<p>Ebeveynler tarafından, davranışsal kazanımların yalnızca okulda uyulması gereken kurallar olarak algılanması.</p> <p>Ebeveynlerin çocuk yetiştirme konusundaki yanlış tutumlarında ısrarcı olması, anne-baba eğitimleri konusundaki gereksinimlerini gözardı etmesi.</p>
İHTİYAÇLAR	<p>Eğitimin niteliğinin geliştirilmesine yönelik , yerel yönetimler, üniversiteler vd. paydaşlarla iş birliklerinin artırılması.</p> <p>Anadolu Liselerinde eğitim alan öğrencilerin mesleki planlamalarını ilgi, istek ve kabiliyetleri doğrultusunda yapabilmeleri için mesleki ve akademik rehberlik çalışmalarının gerçekleştirilmesi</p> <p>Üniversitelerin az bilinen ve okulumuz mezunlarının nitelikleri ile örtüşen bölümlerini tanıtıcı seminerler düzenlenmesi. 12.sınıf velilerine aile eğitimi programları uygulanması.</p> <p>Öğrencilerin ihtiyaç duydukları konularda hazırlık ve destek kursları açılması.</p> <p>Şehir içi ve şehir dışı üniversite gezileri düzenlenmesi.</p> <p>DYK programlarının daha verimli hale gelmesi için güncel sınav formatını takip eden eğitimler düzenlenmesi.</p> <p>Kariyer günlükleri ve meslek tanıtım seminerlerini daha fazla sayıda yapmak..</p>

STRATEJİK PLAN

2024-2028

AMAÇ (A4)		Okulların kurumsal kapasite ve yeterlilikleri verimli ve sürdürülebilir bir şekilde geliştirilecektir.							
HEDEF (H4.1)		Okul yöneticilerinin ve öğretmenlerin mesleki gelişimleri ve motivasyonları güçlendirilecektir.							
Performans Göstergesi (PG)	Hedefe Etkisi (%)	Başlangıç Değeri (2023)	2024	2025	2026	2027	2028	İzleme Sıklığı	Raporlama Sıklığı
PG.1.1.1. Hizmet içi eğitim alan yönetici oranı(%)	40	50	52	54	56	58	60	6 AY	6 AY
PG.1.1.2. Hizmet içi eğitim alan öğretmen oranı(%)	40	50	52	54	56	58	60	6 AY	6 AY
PG.1.1.3 Uzaktan hizmet içi eğitime katılan öğretmen oranı (%)	20	80	83	86	88	90	92	6 AY	6 AY
KOORDİNATÖR BİRİM		Öğretmenler Kurulu							

STRATEJİK PLAN

2024-2028

İŞ BİRLİĞİ YAPILACAK BİRİM(LER)	Zümre Öğretmenler Kurulu, Öğretmenler Kurulu
RİSKLER	Eğitim faaliyetlerine çoğunlukla az sayıdaki gönüllü öğretmenin katılımı, eğitime katılacak öğretmenlerin görevlendirmelerinin çoğunlukla resen yapılması.
STRATEJİLER	S1 Hizmet içi eğitim faaliyetlerinden öğretmen ve yöneticilerin görüşleri alınacak. S2 Kurumsal kültürün oluşturulması için okul-aile ilişkilerinde etkin işbirliği yöntemleri geliştirilecek. S3 Okul yöneticilerinin ve öğretmenlerin mesleki gelişim ihtiyaçları tespit edilerek, bu ihtiyaçları gidermeye yönelik bir mesleki gelişim planı hazırlanacaktır. S4. Okul yöneticilerinin ve öğretmenlerin uzaktan hizmet içi eğitimlere katılmaları teşvik edilecektir. S5. Okul personelinin motivasyon, iş doyumu ve kurumsal bağlılık düzeylerini artıracak çalışmalar yapılacaktır.
MALİYET TAHMİNİ	36.364 TL
TESPİTLER	Hizmet içi eğitim faaliyetleri çoğunlukla resen düzenlenmektedir. Hizmet içi eğitim faaliyetleri ders saatlerinin dışında düzenlendiği için katılımcılarda isteksizliğe sebep olmaktadır.
İHTİYAÇLAR	Paydaş görüşlerinin değerlendirilmesi, işbirliğinin geliştirilmesi.

STRATEJİK PLAN

2024-2028

AMAÇ (A5)	Kurumun insan kaynağı kapasitesini geliştirerek ulusal ve uluslararası standartlara uygun eğitim hizmeti sunulacaktır.								
HEDEF (H5.1)	Okul aile işbirliği sağlanarak kurum kültürü geliştirilecektir.								
Performans Göstergesi (PG)	Hedefe Etkisi (%)	Başlangıç Değeri (2023)	2024	2025	2026	2027	2028	İzleme Sıklığı	Raporlama Sıklığı
PG 1.1.1 Bir eğitim öğretim yılında en az 1 hizmetiçi eğitime katılan öğretmen oranı (re'sen düzenlenenler dahil)	15	90	92	94	96	98	100	6 AY	6 AY
PG 1.1.2 Bir eğitim öğretim yılında proje tabanlı çalışmalardan herhangi birinde aktif görev alan öğretmen oranı	15	30	40	50	60	70	80	6 AY	6 AY
PG 1.1.3 Veli toplantılarına katılım oranı	30	20	35	45	55	65	75	6 AY	6 AY
PG 1.1.4 Yazılı veya elektronik ortamda kuruma yapılan dilek, istek, şikâyet, görüş, öneri sayısı	25	13	14	15	16	17	18	6 AY	6 AY
PG 1.1.5 Velilere yönelik yapılan eğitici, bilgilendirici etkinliklere veli katılım oranı (veli toplantıları hariç)	15	13	16	19	22	25	27	6 AY	6 AY
KOORDİNATÖR BİRİM	Öğretmenler Kurulu								
İŞ BİRLİĞİ YAPILACAK BİRİM(LER)	Zümre Öğretmenler ve Öğretmenler Kurulu								
RİSKLER	S1 Eğitim faaliyetlerine çoğunlukla az sayıdaki gönüllü öğretmenin katılması, eğitime katılacak öğretmenlerin görevlendirmelerinin çoğunlukla resen yapılması S2 Şikâyet sahiplerinin, şikâyet edilebilecek konular hakkında hukuki altyapılarının yetersiz olması								

STRATEJİK PLAN

2024-2028

	S3 Velilerin, yaşanan her sorunda ilgili kişi veya kurum yerine şikâyet yöntemlerine başvurması S4 Şikâyet mekanizmalarının sayı ve çeşitlilik itibariyle fazla olması
STRATEJİLER	Hizmet içi eğitim faaliyetlerinden öğretmen ve yöneticilerin görüşleri alınacak Kurumsal kültürün oluşturulması için okul-aile ilişkilerinde etkin iş birliği yöntemleri geliştirilecek
MALİYET TAHMİNİ	14.667
TESPİTLER	Hizmet içi eğitim faaliyetleri çoğunlukla resen düzenlenmektedir Hizmet içi eğitim faaliyetleri ders saatlerinin dışında düzenlendiği için katılımcılarda isteksizliğe sebep olmaktadır.
İHTİYAÇLAR	Paydaş görüşlerinin değerlendirilmesi, iş birliğinin geliştirilmesi Velilere Okul-Aile iş birliğinin önemi anlatan kısa videolar göndermek. Velilere ve öğrencilere aktif olarak her ay broşür hazırlayıp dağıtmak

STRATEJİK PLAN

2024-2028

4.BÖLÜM:MALİYETLENDİRME

Refahiye Anadolu Lisesi Müdürlüğü 2024-2028 Stratejik Planı'nın maliyetlendirilmesi sürecindeki temel gaye, stratejik amaç, hedef ve eylemlerin gerektirdiği maliyetlerin ortaya konulması suretiyle karar alma sürecinin hızlandırılmasına ve hayata geçirilmesine katkıda bulunmaktır. Bu sayede, stratejik plan ile bütçe arasındaki bağlantı güçlendirilecek ve harcamaların önceliklendirilme süreci iyileştirilecektir.

Tablo 35. Mali Kaynak Tablosu

Kaynak Tablosu	2023	Toplam Maliyet
Genel Bütçe	846.000	844.959,63
Okul Aile Birlikleri	5450,00	3013,45
TOPLAM	851.450	847.973,08

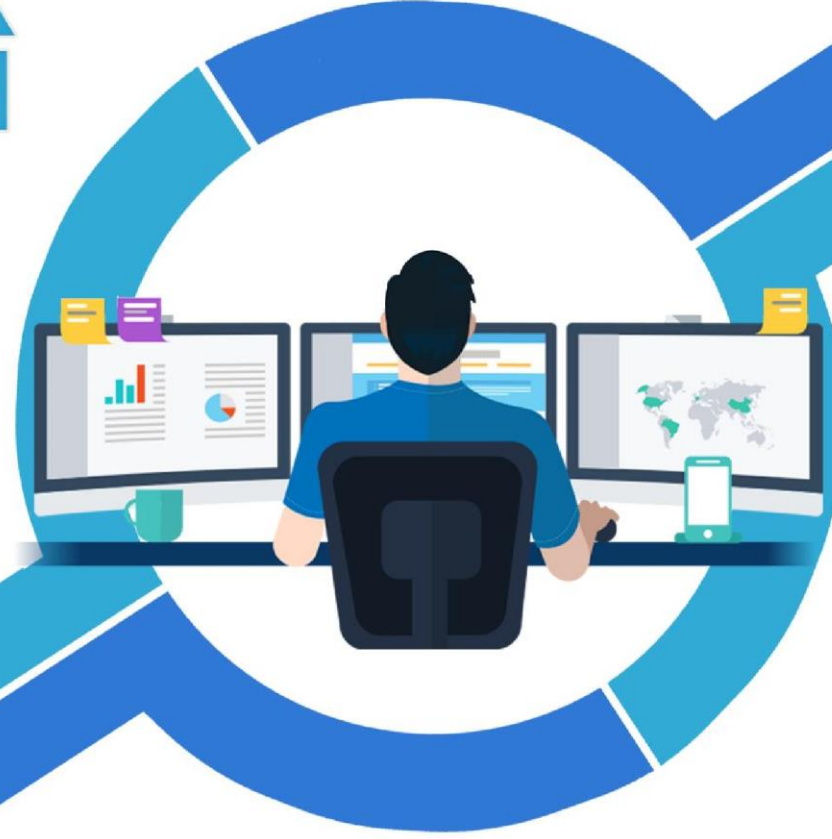
STRATEJİK PLAN

2024-2028

Tablo 36. Tahmini Maliyetler (TL)

Hedefler	2024	2025	2026	2027	2028	Toplam Maliyet
A1	2.000	3.000	4.000	5.000	6.000	20.000
H1.1	2.000	3.000	4.000	5.000	6.000	20.000
A2	3.500	5.250	7.000	8.750	10.500	35.000
H2.1	3.500	5.250	7.000	8.750	10.500	35.000
A3	4.364	6.545	8.727	10.909	13.091	43.636
H3.1	4.364	6.545	8.727	10.909	13.091	43.636
A4	3.636	5.455	7.273	9.091	10.909	36.364
H4.1	3.636	5.455	7.273	9.091	10.909	36.364
A5	1.467	2.200	2.933	3.667	4.400	14.667
H5.1	1.467	2.200	2.933	3.667	4.400	14.667
TOPLAM	14.967	22.450	29.933	37.417	44.891	149.667

STRATEJİK PLAN



V. BÖLÜM İZLEME VE DEĞERLENDİRME

STRATEJİK PLAN 2024-2028

5:BÖLÜM:İZLEME VE DEĞERLENDİRME

Okulumuzun/kurumumuzun 2024-2028 Stratejik Planı İzleme ve Değerlendirme sürecini ifade eden İzleme ve Değerlendirme Modeli hazırlanmıştır. Bu model, Millî Eğitim Bakanlığının izleme ve değerlendirme modeli esas alınarak hazırlanmıştır. Müdürlüğümüzün Stratejik Plan İzleme Değerlendirme çalışmaları eğitim-öğretim yılı çalışma takvimi de dikkate alınarak 6 aylık ve 1 yıllık sürelerde gerçekleştirilecektir. 6 aylık sürelerde üst Yöneticiye rapor hazırlanacak ve değerlendirme toplantısı düzenlenecektir. İzleme-değerlendirme raporu, istenildiğinde Strateji Geliştirme Başkanlığına gönderilecektir. Okulumuz stratejik planı izleme ve değerlendirme çalışmalarında 5 yıllık stratejik planın izlenmesi ve 1 yıllık gelişim planının izlenmesi olarak ikili bir ayrıma gidilecektir. Stratejik planın izlenmesinde 6 aylık dönemlerde izleme yapılacak denetim birimleri, il ve ilçe millî eğitim müdürlüğü ve Bakanlık denetim ve kontrollerine hazır halde tutulacaktır. Yıllık planın uygulanmasında yürütme ekipleri ve eylem sorumlularıyla aylık ilerleme toplantıları yapılacaktır. Toplantıda bir önceki ayda yapılanlar ve bir sonraki ayda yapılacaklar görüşülüp karara bağlanacaktır.



Şekil 6. Stratejik Plan İzleme ve Değerlendirme Modeli

STRATEJİK PLAN 2024-2028

Tablo 37. Strateji Geliştirme Kurulu

SIRA	ADI-SOYADI	GÖREVİ	KURULDAKİ GÖREVİ
1	Muhammed ŞAHİN	Okul Müdürü	Başkan
2	Nilay GENÇ	Müdür Yardımcısı	Üye
3	Hicran AKYOL	Öğretmen	Üye
4	Şeyma Çelik	Öğretmen	Üye
5	Erol KELLE	Okul Aile Birliği Başkanı	Üye

Tablo 38. Stratejik Planlama Ekibi

SIRA	ADI-SOYADI	GÖREVİ	EKİPTEKİ GÖREVİ
1	Nilay GENÇ	Müdür Yardımcısı	Başkan
2	Havva İNCİR	Öğretmen	Üye
3	İbrahim AKDAŞ	Öğretmen	Üye
4	Demet TURUNÇ	Veli	Üye
5	Taşkın KARABULUT	Veli	Üye

STRATEJİK PLAN

2024-2028



T.C.
REFAHİYE KAYMAKLIĞI
İlçe Millî Eğitim Müdürlüğü



Sayı : E-24384095-602.04.02-101392823
Konu : Refahiye İlçe Millî Eğitim
Müdürlüğü Liselerin 2024-2028
Stratejik Plan Onayı

30/04/2024

KAYMAKAMLIK MAKAMINA

İlgi : a) 17/06/2022 tarihli ve E-34769888-602.04-13512 sayılı Cumhurbaşkanlığı yazısı.
b) 29.12.2023 tarihli ve E-66968699-20-93282136 sayılı Makam Oluru.
c) Kamu İdarelerince Hazırlanacak Stratejik Planlar ve Performans Programları ile Faaliyet Raporlarına İlişkin Usul ve Esaslar Hakkında Yönetmelik.
d) Strateji Geliştirme Başkanlığının 06.10.2022 tarihli ve E-66968699-10.06.01-60162336 sayılı yazısı. (Genelge No. 2022/21)
e) Strateji Geliştirme Başkanlığının 30.01.2024 tarihli ve E-66968699-602.04.01-9549142 sayılı yazısı.
5018 sayılı Kamu Mali Yönetimi ve Kontrol Kanunu'nun "Stratejik planlama ve performans esaslı program bütçe" başlıklı 9. maddesi gereğince kamu idareleri; kalkınma planları, Cumhurbaşkanlığı tarafından belirlenen politikalar, programlar, ilgili mevzuat ve benimsedikleri temel ilkeler çerçevesinde geleceğe ilişkin mimari ve vizyonları oluşturmak, stratejik amaçlar ve ölçülebilir hedefler saptamak, performanslarını önceden belirlenmiş olan göstergeler doğrultusunda ölçmek ve bu sürecin izleme ve değerlendirmesini yapmak amacıyla katılımcı yöntemlerle stratejik plan hazırlanmaktadır. Bu kapsamda hayata geçirilen stratejik planlama uygulamalarının, stratejik yönetim kültürünün Bakanlık genelinde hakim kılınması için merkez teşkilatından başlayarak il ve ilçe millî eğitim müdürlükleri ile okul ve kurumlarımıza yaygınlaştırılması esastır.
Bakanlığımızın 2024-2028 Stratejik Planı İlgi (b) Makam Oluru ile uygulamaya konulmuştur. Bu kapsamda sırasıyla il millî eğitim müdürlükleri, ilçe millî eğitim müdürlükleri ve tüm okul/kurumlarımızın 2024-2028 dönemini kapsayan stratejik planlarını İlgi (c) Genelge eki Stratejik Plan Hazırlama Kılavuzunda yer alan usul ve esaslar doğrultusunda hazırlamaları gerekmektedir.
Bu kapsamda Bakanlığımızın 2024-2028 Stratejik Planı esas alınarak ve İlgi (c) Genelge doğrultusunda Refahiye İlçe Millî Eğitim Müdürlüğü Liselerin 2024-2028 Stratejik Planı tamamlanmış olup, ekte sunulmuştur.
Makamlarınızda da uygun görülmesi halinde Olur'larınıza arz ederim.

Bünyamin YAVER
İlçe Millî Eğitim Müdürü V.

OLUR

Halil İbrahim KÖROĞLU
Kaymakam

EK:
Liselerin 2024-2028 Stratejik Planları (4 Adet)

Adres : Binalı Yıldırım Mah. 522 Sok.
Refahiye/ERZİNCAN
Telefon No : 0 (446) 611 20 55
E-Posta: refahiye24@meb.gov.tr
Kep Adresi : mebi@hs01.kep.tr

Bu belge güvenli elektronik imza ile imzalanmıştır.

Belge Doğrulama Adresi : <https://www.turkiye.gov.tr/meb-ebys>

Bilgi için: Mervevur KÖSTEKLİ

Unvan : Büro Personeli

İnternet Adresi: <https://refahiye.meb.gov.tr/>

Faks: _____

Bu evrak güvenli elektronik imza ile imzalanmıştır. <https://evraksorgu.meb.gov.tr> adresinden f65f-417b-3dc0-81c9-f9d0 kodu ile teyit edilebilir.

STRATEJİK PLAN 2024-2028





T.C.

Refahiye Kaymakamlığı

Refahiye Anadolu Lisesi Müdürlüğü 2024-2028 Stratejik Planı

Refahiye Anadolu Lisesi Stratejik Plan Geliştirme Kurulu

REFAHİYE ANADOLU LİSESİ MÜDÜRLÜĞÜ STRATEJİ GELİŞTİRME KURULU

SIRA	ADI SOYADI	UNVANI	GÖREV YERİ	İMZA
1	Muhammed ŞAHİN	Okul Müdürü	Refahiye Anadolu Lisesi	
2	Hicran AKYOL	Öğretmen	Refahiye Anadolu Lisesi	
3	İbrahim AKDAŞ	Öğretmen	Refahiye Anadolu Lisesi	
4	Şeyma ÇELİK	Öğretmen	Refahiye Anadolu Lisesi	
5	Havva İNCİR	Öğretmen	Refahiye Anadolu Lisesi	